



Gemeente  
Amsterdam



# Ambitiedocument Flevopark

Krachtig, kleurrijk en klaar

6 maart 2018 vastgesteld AB Oost



# Inhoud

1 Inleiding	5
2 Het Flevopark in beeld	9
3 Toen, nu en straks	19
4 Flevopark: Visie en ambitie in 10 stappen	25
5 Keuzematrix	44
6 Planning en proces	45
Bijlagen	46





# 1 Inleiding

## Flevopark motto: krachtig, kleurrijk en klaar!

**Krachtig** in de ruimtelijke opzet, de randen, de groene structuren, de potenties en de positie in de stad.

**Kleurrijk** in de beplanting, de ecologische rijkdom en het gebruik.

**Klaar** om het groeiend gebruik op te vangen. Werkend vanuit de karakteristieke kenmerken rust en ruimte, groeit het Flevopark uit tot een stedelijk groen hart in de kop van de Diemerscheg. Dit ambitiedocument beschrijft in 10 stappen hoe daar naartoe gewerkt gaat worden.

### 1.1 Aanleiding

Het Flevopark is een geliefd en gewaardeerd park aan de oostrand van Amsterdam. Een park waar de stad intussen omheen groeit. Een park dat door steeds meer mensen gevonden wordt. Een park dat nu nog verstopt ligt. Een groen park met groot water.

Wat komt er af op het park? Hoe behouden we het goede voor het park? Hoe versterken we de kwaliteit en maken we ruimte voor nieuw gebruik?

Stadsdeel Oost is in gesprek met omwonenden, gebruikers en experts in de eigen organisatie. Om de kracht die het park heeft en de ontwikkelingen die verwacht kunnen worden in balans te brengen. Stadsdeel Oost zoekt naar een kader voor het park, waarin samen met stakeholders nieuwe ontwikkelingen afgewogen en ingepast kunnen worden. En naar een stappenplan om deelprojecten voor het park in gang te zetten.

### 1.2 Opgave

Dit document biedt een bondig geformuleerd verhaal dat de ambities schetst voor het Flevopark. Het is tot stand gekomen met betrokkenen en dient als een kader om nieuwe ontwikkelingen die op het park afkomen te kunnen invoegen, meenemen of juist afweren of uitplaatsen en om noodzakelijke maatregelen te initiëren.

Dit ambitiedocument beschrijft de visie op de ontwikkeling van het Flevopark. Vanuit deze visie worden maatregelen voorgesteld en beleid ontwikkeld, waarover opnieuw gecommuniceerd wordt.

### 1.3 Aanpak

Dit ambitiedocument beschrijft de gedeelde waarden van het park. Gebaseerd op de ontstaansgeschiedenis van het park, op gesprekken met stakeholders en met experts uit de gemeentelijke organisatie over de ontwikkelingen die op de schaal van de stad op middellange en lange termijn te verwachten zijn. In hoofdstuk 2 wordt het park beschreven. Hoofdstuk 3 schetst de ontstaansgeschiedenis, het huidige gebruik en de toekomstige ontwikkelingen in de omgeving.

De ambities voor het park staan beschreven in hoofdstuk 4. Ze zijn vastgelegd in 10 stappen voor het Flevopark en bieden voorstellen voor de korte, de middellange en de lange termijn. Hoofdstuk 5 beschrijft planning en proces.

In de bijlage is een overzicht van relevante stukken opgenomen. Deze rapportage benoemt waar nodig lopend beleid, maar voor de achtergronden daarvan wordt verwezen naar de brondocumenten. Het Algemeen Bestuur van stadsdeel Oost heeft dit document op 20 februari 2018 besproken. De aanvullingen zijn verwerkt.



## 1.4 Samenvatting

Het Flevopark is een gewaardeerd park dat oorspronkelijk aan de uiterste oostrand van de stad lag. Inmiddels is het park onderdeel van de bebouwde stad geworden, met nieuwe woningen en nieuwe infrastructuur. Het park is een belangrijke schakel naar de Diemerscheg; een belangrijke schakel in de verbinding tussen stad en ommeland.

Het geliefde park biedt alle rust en ruimte voor de stedeling om kennis te maken en te genieten van plant en dier en rust en ruimte. De verdere groei van de stad zal ook in het park merkbaar zijn. Het is nodig om het park geleidelijk aan geschikt te maken om meer mensen de rust en ruimte te bieden voor recreatie en natuurbeleving. Daarvoor zijn kansen benoemd en er zijn soms beleidswijzigingen nodig.

Het motto voor het Flevopark is 'krachtig, kleurrijk en klaar!'

**Krachtig** in de ruimtelijke opzet, de randen, de groene structuren, de potenties en de positie in de stad. **Kleurrijk** in de beplanting, de ecologische rijkdom en het gebruik. **Klaar** om het groeiend gebruik op te vangen. Werkend vanuit de

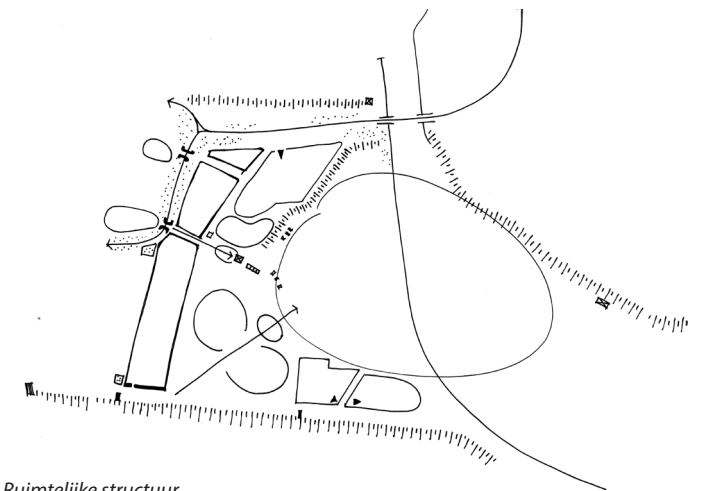
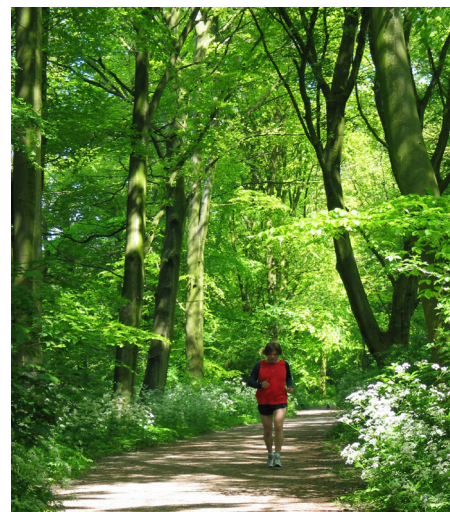
karakteristieke kenmerken rust en ruimte, groeit het Flevopark uit tot een stedelijk groen hart in de kop van de Diemerscheg.

In 10 stappen wordt de aanpak neergezet. Sommige stappen zijn eenvoudig te realiseren, omdat het meegenomen kan worden in lopend beleid en omdat eigenlijk alle betrokkenen het ermee eens zijn. (1) Basis op orde, (2) groen raamwerk versterken. Wat meer inzet kosten (3) Park voorbereiden op de groei van het gebruik en (4) Entrees verbeteren en (5) Ligging aan het Nieuwe Diep benutten. Omdat er budget gevonden moet worden, of omdat nog verder gewerkt moet worden aan een breed gedragen voorstel. De stappen (6) de Joodse begraafplaats beter zichtbaar maken en (7) Dubbelgebruik van voorzieningen zoals het zwembad, vragen inzet van andere partijen. Maatregel 8,9 en 10 richten zich op het proces van participatie, de manier van organiseren. En uiteindelijk het stappenplan om tot uitvoering van de voorstellen te komen.





Zichtlijnen, open en gesloten



Ruimtelijke structuur



## 2 Het Flevopark in beeld

'Het Flevopark kent een mooie geschiedenis en heeft alles wat een park nodig heeft om waardevol te zijn voor de omgeving. Van grote open ruimtes tot mooie verborgen plekken. Met ruimte om te spelen en te sporten of gewoon even niks te doen. Deze waarde is van groot belang voor het omliggende stedelijk gebied'.

Als je het Flevopark vergelijkt met andere parken in Amsterdam is het een groot park. Het ligt wat verstopt aan het Nieuwe Diep. Het park is voor veel Amsterdammers vooral bekend van het Flevoparkbad of Jeugdland. Of van erlangs fietsen, over de Oosterringdijk, langs het Amsterdam-Rijnkanaal of over de Amsterdamse brug. Sinds enkele jaren trekken ook de distilleerderij in het oude gemaal en de kinderspeelplek een enthousiast publiek. De dagelijkse bezoeker roemt vooral de rust en de natuur.

### 2.1 Ruimtelijke opzet

Het park bestaat in ruimtelijk opzicht uit een buitenrand en uit een binnengebied dat min of meer gericht is op het Nieuwe Diep. De buitenrand heeft dan weer twee lagen. Tussen de Indische buurt en het park ligt de Joodse begraafplaats. Een introvert, stil, natuurlijk en een beetje spannende weide omgeven door een bossingel. Hier en daar zijn weggezakte oude grafzerken zichtbaar tussen het ruige gras. De begraafplaats is zichtbaar, maar niet toegankelijk.

De tweede laag wordt gevormd door een gesloten bossingel, die bestaat uit een bomenlaag en een struiken – en kruidenlaag die het park afschermt van 'de buitenwereld'. De interne ordening wordt gevormd door de centrale entreepartij gericht op de vijver en het gemaal, met aan weerszijden klassiek opgebouwde ruimtes.

Het binnengebied van het park heeft alle kenmerken van een klassiek park. Bij de aanleg rond 1930 is een opzet gekozen die toen -en nu nog- gewaardeerd wordt. Het park heeft gebogen paden, met doorzichten naar open weides, vijverpartijen en het grote water van het Nieuwe Diep. De plantsoenvakken worden afgewisseld

met vrije doorzichten, de routes en doorzichten zijn veelal zorgvuldig ontworpen. De structuur van het park wordt bepaald door deze afwisseling van gecomponeerde gesloten en open plekken.

'Alle pijlen op het Nieuwe Diep' is een aanbeveling die gedaan is in de studie die vier studenten van de Hogeschool Van Hall Larenstein deden naar de groene potenties van het Flevopark. Hoewel het park prachtig ligt aan het Nieuwe Diep zijn er bijna geen mooi geësceneerde zichten op het water. De zichtlijn vanaf de Valentijnkade, over de ovale vijver, is dichtgegroeid. De zichtlijn langs de hoofdentree via de hekkenpoort eindigt fraai op het gemaal, maar laat het Nieuwe Diep onzichtbaar. De noordelijke parkruimtes bieden nauwelijks zicht op het water. Hier ligt het water verstopt achter een brede bomensingel en de hekken van de haven. Kortom, er liggen hier kansen om de zichtbaarheid van het water te versterken.

Opvallend in de ruimtelijke structuur zijn ook de meer introverte functies die zich aan weerszijden van het park bevinden. Het Flevopark omarmt het Nieuwe Diep. De uiteinden van het hoefijzer worden gevormd door een aantal functies die bekendheid geven aan het Flevopark maar in zekere zin een besloten karakter hebben. Zo ligt aan de noordelijke zijde het door een waterpartij omsloten Flevoparkbad en aan de zuidelijke kant het cluster van de tennisvereniging Tiebreakers en Jeugdland. Deze functies zouden beter ingebed kunnen worden in de padenstructuur, vooral langs de waterkant, waar nu verbinding ontbreekt.



## 2.2 Sfeer

Wie door het Flevopark struikt ontdekt al snel dat de sfeer die van een opkomend stadspark is. De gebruikers zijn divers, veelal buurtbewoners, maar ook een breder publiek weet het park steeds beter te vinden om deel te nemen aan sportactiviteiten, natuurwandelingen of gebruik te maken van de horeca. Het park is uniek in de stad door de aanwezigheid van het grote water van het Nieuwe Diep. Het park kent een mozaïek van verschillende sferen, langs de randen natuurlijk en soms wat ongepolijst, in het hart open en ruim.

De sfeer van het Flevopark wordt mede bepaald door de enigszins afgekeerde ligging van de stad. Voelbaar blijft de oorspronkelijke ligging aan de uiterste oostrand van de stad. Dit ondanks de groei van de stad, die met het ontstaan van Science Park, IJburg en het Zeeburgereiland nu rondom het Flevopark ligt. Nog steeds ervaar je vanaf de Valentijnkade dat abrupt het groen begint en dat je aan het begin staat van de lange groene oostlob. Dit gevoel vormt een belangrijk onderdeel van de identiteit van het Flevopark.

Langs de randen manifesteert het park zich niet optimaal. De scherpe grens tussen stad en park werd in de jaren 60 versterkt door de aanleg van de Zuiderzeeweg en de bouw van de Amsterdamse brug. Toen zijn de pleinen die de Indische buurt op stedenbouwkundig passende wijze met het park verbonden, afgesneden met de hellingbanen van de opgetilde weg. Daarmee is de natuurlijke relatie tussen het Flevopark en de omliggende buurten afstandelijker en zijn de doorlopende lijnen vanuit de wijk naar het park verstoord. Eén van de stakeholders doet treffend een voorstel voor het slechten van de barrières: trek niet de stad in het park, maar het park de stad in.

Ook het zwembadterrein vormt een deel van de rand. Het zwembadterrein beslaat een groot gedeelte van het park. De hoofdentree is gekeerd naar een niet zo aantrekkelijke en sociaal niet zo veilige noordrand van het park. De routes rondom het terrein zijn in verhouding smal.

## 2.3 Betekenis voor de buurt, betekenis voor de stad

De betekenis van het Flevopark voor de stad groeit. Uit het groot groenonderzoek (2013) blijkt dat het park ontdekt is door de stedeling en niet meer alleen gebruikt wordt door bewoners van de Indische buurt, maar inmiddels ook door bewoners uit een groter deel van de stad. Het Flevoparkbad, Jeugdland en de tennisvereniging dragen daar zeker aan bij. Het park wordt gebruikt door een gevarieerd publiek dat in het park hardloopt, fietst, wandelt, speelt en geniet van rust en natuur. Honden zwemmen bij het hondenstrandje.

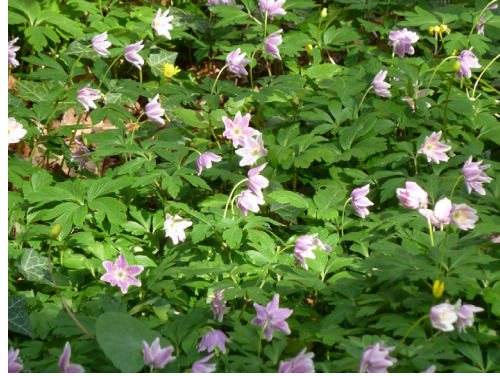
Het Flevopark kent vele gebruikers. Ook gebruikers die zich verenigd hebben. De 'Vrienden van het Flevopark' zetten zich in om het leefmilieu in het Flevopark en de omgeving te bevorderen, het beheer en een evenwichtig gebruik van het park te verbeteren en het natuurlijke en historische karakter van het park te behouden. De vrienden van het Flevoparkbad en de stichting Flevoparkbad willen graag het zwembad behouden als openluchtzwembad. De Stichting Eerherstel Joodse begraafplaats werkt al een aantal jaar samen met de Joodse gemeente om de historische en ecologische waarden van de grafvelden te verbeteren.

Actieve buurtbewoners maken zich sterk voor de buurttuinen Valentijn en Oost Indisch groen, waar tuinieren en natuurbeleving hand in hand gaan. Scholen en kinderen bezoeken Jeugdland en doen daar workshops op eetbaar eiland, timmeren hutten of bezoeken het science-lab, bemand door studenten van Science Park Amsterdam.

Het Flevohuis waar ouderen wonen ligt dicht bij het Flevopark, het park is in potentie een aantrekkelijke omgeving voor een wandeling of om van de natuur te genieten.

Sporters weten het park te vinden, zowel in groepsverband als individueel.

Het Flevopark bood de afgelopen zomers ook plaats aan openlucht evenementen Appelsap en Cannabis bevrijdingsfestival. Bewoners en gebruikers hebben zich met name verzet tegen het afsluiten van grote delen van het park en tegen de geluidsoverlast.



Het Nieuwe Diep

## 2.4 Groen

Het Flevopark maakt deel uit van de Amsterdamse Hoofdgroenstructuur en vormt de kop van de Diemerscheg. Daarmee is het de eerste stapsteen aan de oostzijde van de stad naar het landschap. Het beleid voor groen in de Hoofdgroenstructuur is gericht op instandhouding van de groenstructuur en de biodiversiteit.

De beheerder voert jaarlijks geleidelijke aanpassingen door. Aanleg van hout-snipperpaden rond de Joodse begraafplaats, aanbrengen van wadi's waar de groenvakken te nat zijn, herinrichting van de voormalige werf tot vleermuizenburcht en in stand houden van de stinzen beplanting zijn maar enkele voorbeelden.

Geleidelijk verandert het beplantingsbeeld van de plantsoenvakken. In de jaren 30 werd het park beplant met gazons, beplantingsvakken bestaand uit bosplantsoen met bomen en uit solitaire bomen, in groepen en als lanen.

Na 80 jaar zijn de plantsoenvakken uitgegroeid tot bosvakken met een bomenlaag, een heesterlaag en een kruidenlaag. Door vernatting zijn enkele bosvakken 'dun' geworden. Het natuurlijke beeld, dat versterkt wordt door de wadi's, wordt door veel bezoekers van het park gewaardeerd. Aanplant van rododendrons past niet op alle plekken in het park, het contrast met de meer natuurlijke onderbegroeiing stoort.

De structuurbepalende lanen bij de entrees lopen terug in kwaliteit. De beplanting leidt tot een te eenzijdige opzet, waardoor de kans om de seizoenen optimaal te beleven ontbreekt.

## 2.5 Water en bodem

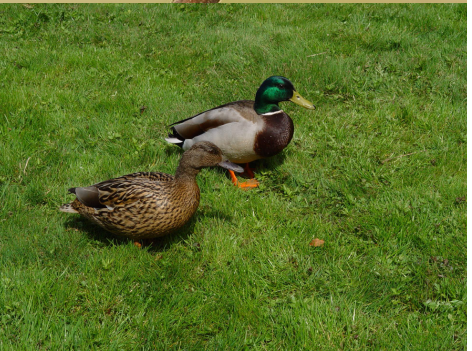
Water is als structurerend element ingezet in het park. De centrale vijver en de maalkom liggen centraal in het park. De sloten begrenzen delen van de ruimtelijke structuur, ze lopen rondom de begraafplaats en het zwembad. De Oosterringvaart vormt de zuidelijke grens, aan de noordzijde loopt het Lozingskanaal met de Voorboezem. Het Nieuwe Diep is een oude doorbraak door de Diemerzeedijk en nu het hart van het park.

De afgelopen jaren is een maatschappelijk breed gedragen wens ontstaan om te

komen tot meer watergebonden recreatie aan de oostflank van Amsterdam. De gemeentelijke Watervisie (2016) legt de ambitie vast om het buitendijkse water bij IJburg (incl. fase 2) en Zeeburgereiland te ontwikkelen tot hét stedelijk watersport en –recreatiecluster van Amsterdam. Het Nieuwe Diep wordt daarin geen grotere rol toegeschreven dan tot nu toe.

Omdat de waterkwaliteit van het Amsterdamse water steeds beter wordt, is zwemmen in natuurwater intussen een gewaardeerde vorm van recreatie geworden. Het is stedelijk beleid om zwemmen in natuurwater te bevorderen. Het voornemen was om na de zomer van 2017 een kleinschalige recreatieoever aan te leggen in het Flevopark en om Het Nieuwe Diep officieel zwemwater te maken. Helaas bleek uit onderzoek dat de sliblaag van de oever vervuild is en dit voor kleine kinderen gezondheidsrisico's met zich meebrengt. Het Nieuwe Diep wordt vooralsnog geen officieel zwemwater en het stadsdeel stelt eind maart op deze plek een zwemverbod in met waarschuwingborden. Maatregelen om de effecten van de vervuiling op een duurzame manier te verminderen of de vervuiling te verwijderen, worden naar aanleiding van dit onderzoek op een rijtje gezet.

Het Flevopark heeft een geschiedenis als baggerdepot/stortplaats en is gevoelig voor bodemdaling, verslemping, bodemverdichting en grondwateroverlast, meer nog dan het Oosterpark. Veel markante bomen zijn de afgelopen jaren verdwenen vanwege de grondwaterproblematiek en zuurstofarme bodemomstandigheden. In het beheer is de vernatting en bodemverdichting op een aantal kritieke plekken (bijvoorbeeld bij de beeldbepalende eik(en) en beuken in het park) aangepakt door het graven van wadi's waarin overtollig water zich verzamelt.



## 2.6 Ecologische waarde

Het Nieuwe Diep is geen zandafgravingsplas, maar een in 1422 door een dijkdoorbraak ontstaan natuurlijk fenomeen met een rijke ecologie. De situatie ligt verschillend voor Boven- en Benedendiep. Het Bovendiep staat geheel in het teken van (gemotoriseerde) waterrecreatie. In het Benedendiep liggen belangrijke kansen voor versterking van ecologische waarden. De oever aan de Merwedekanaaldijk is onderdeel van het Natuurnetwerk Nederland.

Het Flevopark is van grote ecologische waarde voor Amsterdam. Omdat het park ligt tussen de stad en de Diemerscheg, biedt het leefruimte aan veel vogelsoorten (40 broedvogels en 30 winter- en zomergasten), aan 20 soorten zoogdieren en aan 10 soorten vissen.

Verder komen er 4 soorten amfibieën, 2 reptielensoorten, 15 soorten wilde bijen, 17 soorten dagvlinders en 16 libellen- en juffersoorten voor. Het aantal soorten planten en paddenstoelen is nog niet geïnventariseerd.

In het Flevopark zijn vrijwilligers actief met het maken van nest- en schuilgelegenheden voor vogels en vleermuizen. Zo is er een ijsvogelwand geplaatst bij de begraafplaats, is er een kerkuilenkast geplaatst in de Distilleerderij en zijn er kasten gemaakt voor vogels en vleermuizen. Een voormalige stortplaats van de gemeente is opnieuw ingericht tot een vleermuizenkelder. Op de begraafplaats nestelen ringslangen. Daarvoor worden broeihopen gemaakt.

Met gerichte beheermaatregelen wordt de biodiversiteit bevorderd.

De buitenrand van het Flevopark is onderdeel van de Amsterdamse Ecologische Structuur. Het is van belang dat deze verbinding wordt behouden (in functie) en geoptimaliseerd.

## 2.7 Joodse begraafplaats

De historische, emotionele en ecologische betekenis van de begraafplaats is groot. De begraafplaats werd vanaf 1714 in gebruik genomen door de joodse gemeente en heeft de monumentenstatus. Bijzonder zijn de joodse grafriten, waardoor begraafplaatsen eeuwig in stand gehouden worden. Op de begraafplaats liggen

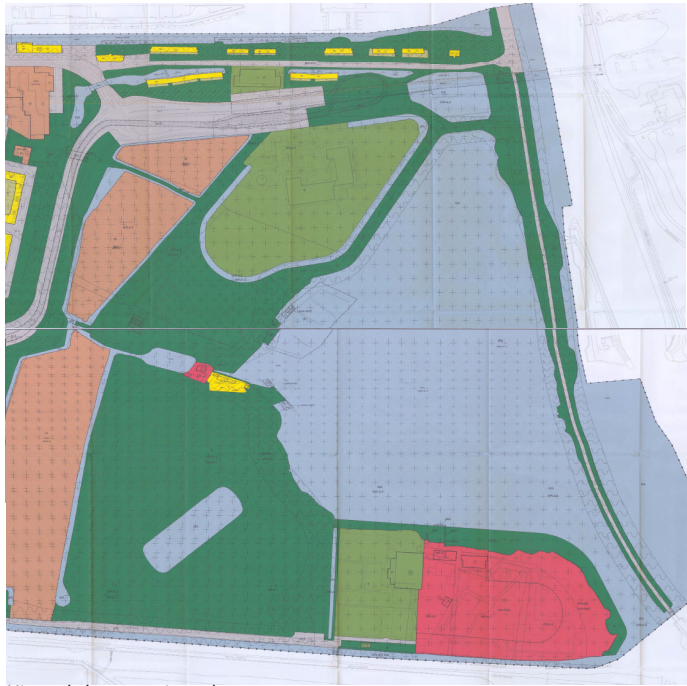
naar schatting 100.000 mensen begraven, veelal kinderen. De stichting Eerherstel Joodse begraafplaats Zeeburg zet zich in voor instandhouding van de bijzondere waarden.

De stichting heeft daarvoor een toekomstvisie geformuleerd, mede als input voor het ambitiedocument Flevopark. Kernpunten uit deze toekomstvisie die een relatie hebben met het ambitiedocument Flevopark zijn: informatie geven over de cultuurhistorische waarden, herstellen van het oorspronkelijke middenpad, versterken van de ecologische waarden en verbeteren van het uitzicht op de velden.

Er worden geen nieuwe paden of bruggen door de grafvelden aangelegd, om de graven niet te verstoren. De uitzondering hierop kan zijn dat wanneer de contouren van het oorspronkelijke middenpad zijn 'teruggevonden', dit pad in samenwerking met groenbeheer van het stadsdeel kan worden hersteld/gemaaid. De stichting Eerherstel draagt zorg voor het sleutelbeheer van de toegangshekken van de velden. De overige hekken vallen onder de verantwoordelijkheid van de gemeente Amsterdam. Eerherstel zorgt er voor dat 'groenbeheer' van het stadsdeel toegang heeft tot de begraafplaats.

De grafvelden blijven –passend bij de joodse grafriten- ontoegankelijk, op 10 open dagen na, waarbij de begraafplaats toegankelijk is voor rondleidingen. Middels een convenant met het stadsdeel worden wandelpaden uitgemaaid om bezoek mogelijk te maken. Het recent ontdekte middenpad wordt -zodra de exacte ligging bepaald is- uitgemaaid. Kapotte hekwerken worden door de stichting hersteld.

De stenen muur langs de Valentijnkade vormt nu een ondoorzichtige, niet zo aantrekkelijke wand. De muur heeft geen historische betekenis. Aan weerszijden van de hoofdentree bij de hekpoort is op de begraafplaats een dichte bomensingel spontaan uitgegroeid uit opschot langs het water. Langs de Valentijnkade ligt een onderbemalingsgemaal dat de Joodse



Uitsnede bestemmingsplan





begraafplaats op diepte houdt. Dat poldergemaal aan de Valentijnkade is van Waternet. Het dient om het aangepaste waterpeil in het Flevopark en de Joodse Begraafplaats te handhaven. Er zijn voor de nabije toekomst geen plannen met dit gemaal.

## 2.8 Beleid

Evenementenbeleid: in de loop van 2016 werd het evenementenbeleid van het stadsdeel vervangen door het stedelijk evenementenbeleid. Daarvoor zijn ook locatieprofielen per park opgesteld, waarin ondermeer het maximum aantal evenementen is vastgelegd. De locatieprofielen zijn eind 2017 door B&W behandeld. Hierin is opgenomen dat in het Flevopark maximaal één groot evenement plaats kan vinden met maximaal 15.000 bezoekers, buiten het broedseizoen. Hoofdgroenstructuur: Het Flevopark is onderdeel van de hoofdgroenstructuur.

## 2.9 Bestemmingsplan

Het Flevopark is onderdeel van het bestemmingsplan Indische Buurt, dat op 8 juni 2010 werd vastgesteld.

Het grootste deel van het park heeft de bestemming groen, met de toevoeging Ecologie 1 en 2. Dit gaat over bescherming en behoud van de ecologische waarden en behoud en ontwikkelen van natuurvriendelijke oevers. De begraafplaats heeft de bestemming 'Maatschappelijk'. Het zwembadterrein en de tennisvelden zijn bestemd als 'Sport'. Jeugdland, het gemaal en de tuin hebben de bestemming 'Cultuur en Ontspanning'. En de visserhuisjes en tuinen zijn als Wonen bestemd.

De oever langs het Flevopark heeft de dubbelbestemming waterkering. De drie arken zijn bestemd als woonschepenligplaats voor dienstwoonboot, met

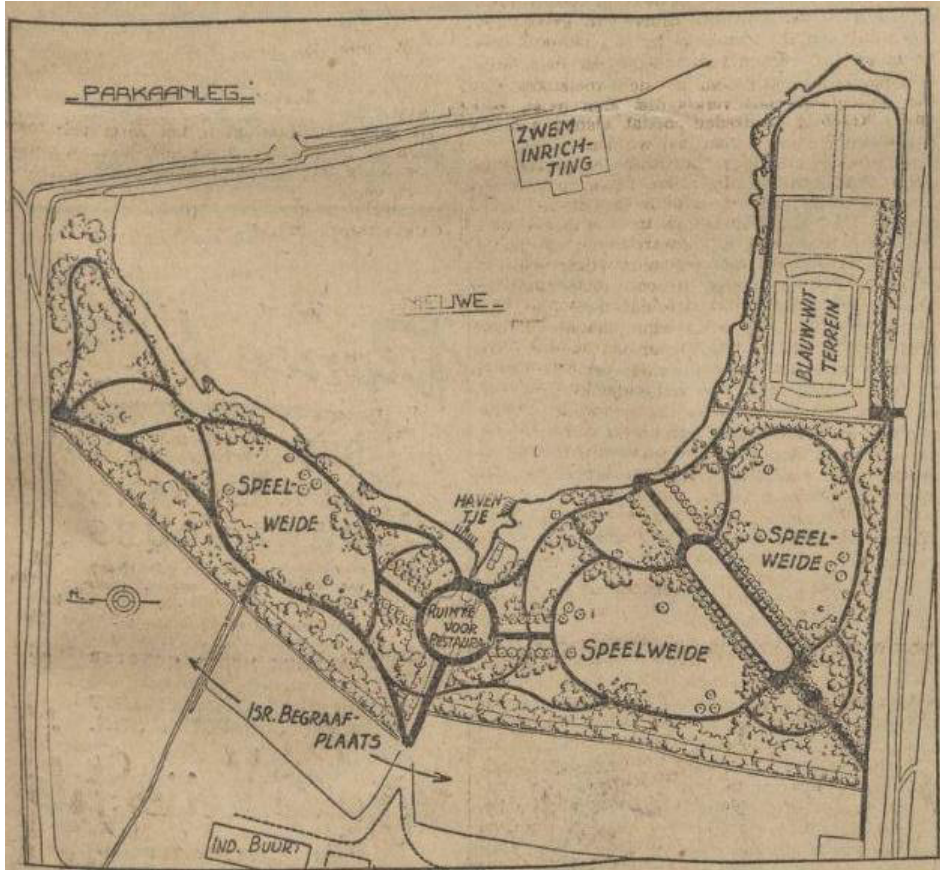
een maximale hoogte van 3 meter en een maximaal oppervlak van 100m<sup>2</sup>. De jachthaven is als zodanig bestemd en biedt ruimte aan max. 30 pleziervaartuigen met een max. lengte van 7 meter.

Langs de noord- en oostoever van Jeugdland is een brede groenbestemming opgenomen in het water. Het bestemmingsplan biedt hier ruimte om een rietoever te realiseren.

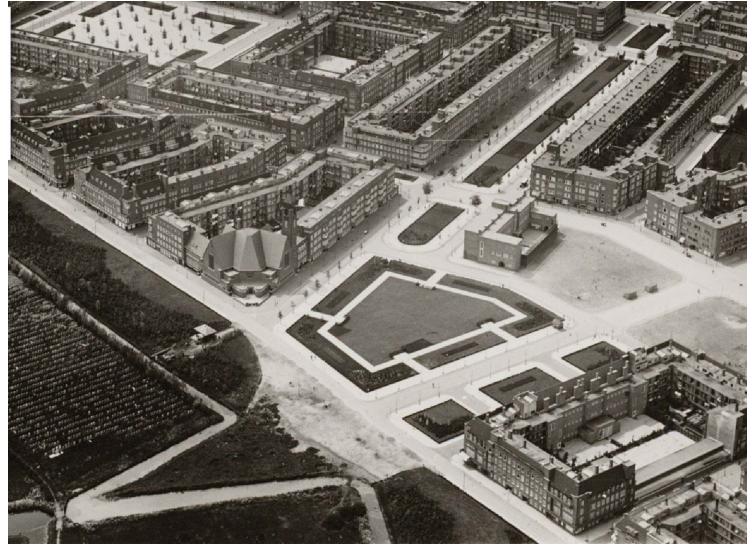
De steiger bij Jeugdland is als zodanig bestemd.

## 2.10 Waterbeheer

Het Flevopark en de Joodse begraafplaats vormen een kleine polder met een waterpeil op NAP -2,15 m. Het waterpeil van de Ringvaart, Amsterdam Rijn Kanaal, en het Nieuwe Diep ligt allemaal hoger, op NAP -0,4 m. Het is niet mogelijk om het Flevopark peil met een van die omringende water te verbinden. Mocht het aan de orde komen: een toename van verharding moet mogelijk gecompenseerd worden (in hetzelfde peilgebied). Hierover moet contact opgenomen worden met Waternet.



Ontwerp Zuiderzeepark



Javaplantsoen met begraafplaats



Hekkepoort en gemaal



Bomenplanten 1931



Flevoparkbad, begindagen

# 3 Toen, nu en straks

*In de structuurvisie Amsterdam 2040 krijgt het Flevopark twee sterren: als potentiële metropolitane plek en als locatie voor recreatief programma. Als onderdeel van de Diemerscheg is het Flevopark ook een schakel in de stad-landverbindingen aan de oostkant van de stad.*

## 3.1 Ontstaansgeschiedenis

Onlangs werd het 85 jarig bestaan van het park gevierd. Het eerste deel van het Zuiderzeepark werd op 20 september 1931 door wethouder Publieke Werken De Miranda en in aanwezigheid van de beroemde natuurkenner Jac.P.Thijssse officieel geopend. Eerste plannen voor een park dateerden al van 1908. Jac. P. Thijssse zette zich in voor de realisatie, om de bewoners van de Indische buurt een mogelijkheid te geven van de natuur te genieten. Het ontwerp voor het park is gemaakt door architect E.M. Mandersloot en verder uitgewerkt door hoofd van Publieke Werken Ir. J.R. Koning. De aanleg werd voltooid eind jaren dertig. Vanaf 1943 werd de naam Flevopark gebruikt.

Tijdens de Tweede Wereldoorlog is er in het park veel hout gekapt om als brandstof te dienen. De oudste bomen in het park dateren van na die tijd.

In 1957 werd de Amsterdamse brug geopend en de Flevoweg aangelegd. Het Flevoparkbad kwam er in 1967.

Enkele opmerkelijke historische gebouwen en elementen in het park zijn naast de al eerder benoemde Joodse begraafplaats ook het poldergemaal, de vissershuisjes en de hekkenpoort.

Het “gemeentelijk gemaal nummer 014” werd in 1880 gebouwd op de plaats van de Oetewaler watermolen uit 1631. Dit stoomgemaal diende om de Oetewaler Polder droog te houden. Het werd in 1881 in gebruik genomen en in 1916 geëlektrificeerd. Het gemaal is ruim honderd jaar in gebruik gebleven. Het staat sinds 1992 op de Gemeentelijke Monumentenlijst op het adres Flevopark 13 (tot 1964 was het adres Ringsloot 13). Anno 2010 is het gemaal in gebruik als distilleerderij en proeflokaal. De aanliggende kleine vissershuisjes –in werkelijkheid tuinderswoningen uit

1905– naast het gemaal, op Flevopark 11 en 12, hebben ook een Gemeentelijke Monumentenstatus en zijn op dit moment bewoond. Flevopark 11-13 is eigendom van Stadsherstel Amsterdam die de panden heeft gerestaureerd. De hekkenpoort stamt uit 1770 en stond destijds aan de stadsgrens bij de Muiderpoort. Met het groeien van de stad stond de poort in de weg. Deze is verwijderd en bewaard in het Tropenmuseum. Na de aanleg van het Flevopark is de poort met de originele stenen op de huidige locatie herbouwd.

## 3.2 Huidig gebruik

Het park en de randen tellen de volgende voorzieningen en evenementen:

- Twee horecavoorzieningen, Flevor en distilleerderij het Nieuwe Diep;
- De joodse begraafplaats;
- Drie woonboten;
- Een ongebruikte jachthaven met bedrijfsark;
- Twee buurttuinen, Valentijn en Oost Indisch Groen;
- Tennisvereniging Tie Breakers met hal en buitenbanen;
- Jeugdland met een roei/zeilfaciliteit, een timmerloods, een sciencelab schuur, een kas, een Horeca/entreegebouw en stallen voor de kinderboerderij en beheerderswoning;
- BSO die gebruik maakt van de gebouwen van Jeugdland;
- Een bedrijfswoning bij Jeugdland;
- Een kleine loods van Pantar, Stichting Regenboog;
- Parkeervoorzieningen aan de randen en bij Tiebreakers en Jeugdland;
- Milieueducatie borden langs de randen;
- Vogeluitkijkpost;
- Speeltuin en diverse sporttoestellen;
- Zwembad met beheerderswoning;
- Tijdelijke camping en één groot tijdelijke evenement.



Cruquiusweggebied



Sluisbuurt op het Zeeburgereiland



Brug Valentijnskade



Sciencepark

### 3.3 Toekomstige ontwikkelingen

Amsterdam groeit. In de Structuurvisie 2040 is de ontwikkeling van de stad en het belang van een goede balans tussen groei van het inwonertal en goed gebruik van groen, voorzieningen en het landschap uitgangspunt. Balans in de Stad benoemt de opgave om drukte in de stad beter te spreiden.

Het Flevopark krijgt als vanzelf grotere betekenis als park in een verder verdichtende en drukker wordende stedelijke omgeving. Dat betekent dat het park beter bruikbaar, zichtbaar en vindbaar moet worden voor meer mensen, waarbij de kwaliteiten die het park heeft beter benut moeten worden.

#### Groei in cijfers

In koers 2025 zijn circa 50.000 nieuwe woningen benoemd die de komende jaren gebouwd gaan worden. Een deel daarvan ligt rond het Flevopark. Het dichtstbijzijnde volgroeide stadspark zal voor de bewoners van Cruquius, het Zeeburgereiland en Sciencepark het Flevopark zijn. Er zullen dus meer mensen gebruik gaan maken van het park. Cruquius, dat aan de noordzijde van het park ligt, transformeert van bedrijventerrein tot een gemengd stedelijk woon- en werkgebied. In Sluisbuurt en op het Zeeburgereiland worden ca. 10.000 woningen gebouwd. In Sciencepark zijn de afgelopen jaren 2.000 woningen gebouwd, ook voor studenten.

Vanaf 2017 komen de volgende woningaantallen gereed.

Sluisbuurt	3700 woningen
Ind.Brt/OHG/SciencePark	1619 woningen
Totaal	5319 woningen

Om de bevolkingstoename te berekenen gebruiken we doorgaans een factor 2 (= de gemiddelde woningbezetting in Amsterdam), in praktijk zal het gedurende een 15-tal jaren iets meer zijn (2,5 door gezinsvorming), op termijn gaat het dan richting de 2. De eerste 15 jaar groeit de bevolking van Oost met 13.250 inwoners.

In 2015 had stadsdeel Oost 128.690 inwoners. Het stadsdeel maakt dus een groei door van ca. 10 % rondom het Flevopark.

#### Verbindingen

Eind 2017 werd een nieuwe voet- fietsbrug van de Valentijnkade naar Sciencepark opgeleverd. Rond 2020 is er een voet- fietsverbinding van de kop van de Merwede kanaaldijk naar Cruquius gerealiseerd. Beide bruggen verbeteren de bereikbaarheid van het park.

Een tramverbinding vanaf het huidige eindpunt over het Amsterdam Rijnkanaal naar Sluisbuurt is in onderzoek. Voor een dergelijke verbinding moet de Amsterdamse brug worden verdubbeld. Een dergelijke verbinding kan op termijn omgebouwd worden tot een metrolijn (oost-westlijn).

De eerste stappen op weg naar een ontwerp voor een dergelijke brug zijn gezet. Insteek vanuit Flevopark is daarbij inzet op verbeteren van de ruimtelijke structuur van de noordrand en verbeteren van de (fiets- en wandel-)verbinding van het Flevopark met Sluisbuurt en Cruquius.

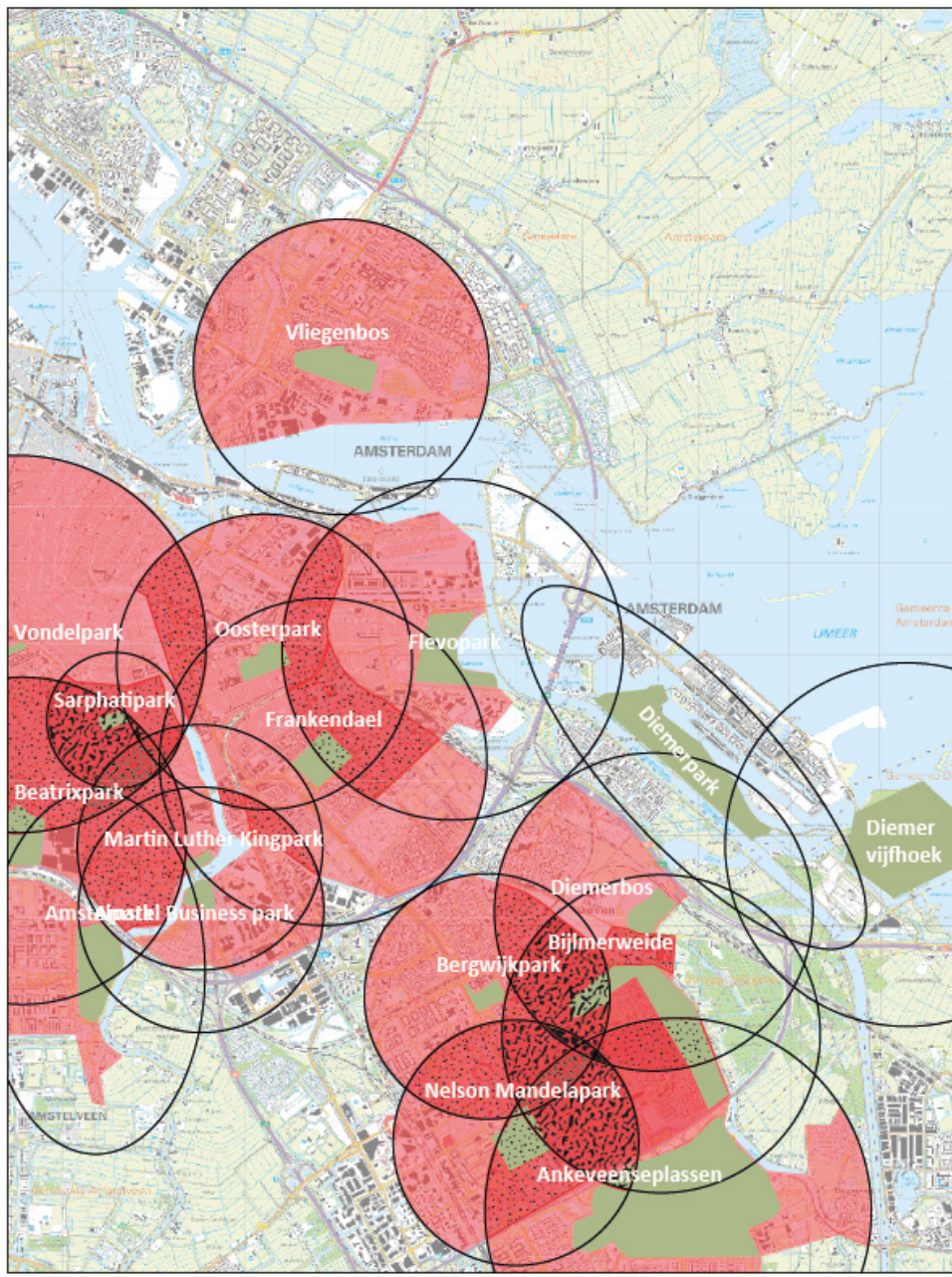
#### Dubbelgebruik Zwembad

Het Flevoparkbad is een gewaardeerd openluchtzwembad met aantrekkelijke ligweides, die door veel bewoners van met name de Indische buurt in de zomer gebruikt wordt om te zwemmen en te zonnen. De Vrienden van het Flevoparkbad zetten zich in voor het behoud van het zwembad en organiseren ruimere toegangstijden waardoor het zwembad voor een breed gezelschap uit Amsterdam bereikbaar is en gebruikt wordt.

Het College van B&W bespreekt voorjaar 2018 het voornemen om een combinatiebad te ontwikkelen op de locatie Flevoparkbad. Uit onderzoek blijkt namelijk dat in het oostelijk deel van de stad meer overdekt zwemwater nodig is. Als zoeklocatie voor een combinatie van binnenbaden, buitenbaden, aangevuld met een vernieuwde sporthal is het Flevoparkbad in beeld.

Een integrale benadering van de gecombineerde opgave zwembad, sporthal en nieuwe brug is noodzakelijk. Uitgangspunten vanuit het Flevopark zijn het verbeteren van de ruimtelijke structuur aan de noordzijde van het park; optimaal (dubbel) ruimtegebruik ten gunste van het park, privatisering voorkomen en sociale veiligheid verbeteren.

Vanzelfsprekend doorloopt dit traject een eigen toetsings- en communicatietraject.



**Legenda:**

- Stadspark
- Feitelijk bereik

*De overlapping tussen de parken is weergegeven met stippen. Hoe dichter de stippen, des te meer concurrentie tussen de stadsparken.*

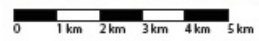


Fig. 4.7 Unicité Flevopark

### **Voorzieningen en te verwachten groei**

De stad rond het park groeit, het gebruik van voorzieningen in het park zal ook toenemen. Dit vraagt om programmering. De voorzieningen in het park zijn uiteen te rafelen in stedelijke trekkers, voorzieningen met de potentie om stedelijke trekker te zijn en parkfaciliteiten voor dagelijks gebruik door de buurt. Op de schaal van de stad is het aangrenzend gelegen Science Park een logische locatie voor een metropolitaine trekker. Een metropolitaine trekker kan bijvoorbeeld een wetenschapsmuseum zijn, of een andere functie die aantrekkingskracht heeft op bezoekers, ook van buiten Amsterdam.

Het zwembad zal als stedelijke trekker in de toekomst meer op dubbelgebruik en jaar rond gebruik worden ontwikkeld. Jeugdland en Tiebreakers voldoen als stedelijke trekker, maar vragen een betere aansluiting aan de routing in en om het park voor meerwaarde voor het park.

Distilleerderij 't Nieuwe Diep vormt een stedelijke trekker. Flevor wordt minder gewaardeerd, met name wordt gevonden dat deze overdag onvoldoende geopend is.

De bewegende stad is beleid gericht op het stimuleren van beweging en sport voor alle Amsterdammers. Parken zijn voor sommige gebruikers in de avonduren vanuit het oogpunt van sociale veiligheid nog onaantrekkelijk. Inmiddels is er een trend ingezet en rennen er in de avonduren groepen bootcampende vrouwen en mannen door het park. Het sporten in de openbare ruimte heeft een grote vlucht genomen, naast de nog altijd populaire sportschool kiezen steeds meer mensen voor het combineren van sport met buiten zijn.

Het Flevopark leent zich uitstekend voor deze Urban Sports. In het Flevopark zijn al een aantal sporttoestellen geplaatst.

Zoals er voor spelen plek is in het park, zal dat er ook voor sport zijn. Het Flevopark biedt ruimte voor uitbreiding van sport en spelmogelijkheden, om bewegen in de openlucht mogelijk en aantrekkelijk te maken. Binnenkort zullen calisthenics-toestellen geplaatst worden.

Op het gebied van spelen heeft het Flevopark met Jeugdland een trekker op stedelijk niveau.

Het speeltuintje naast Flevor is sympatiek ingericht, met houten speeltoestellen, vooral gericht op kleinere kinderen uit de buurt. Hier wordt bekeken of een waterelement een aantrekkelijke aanvulling op het aanbod van speelelementen kan zijn.

Aan de noordzijde zijn speelvoorzieningen aanwezig op het zwembadterrein, deze zijn echter niet openbaar. Juist aan deze noordzijde zal op termijn een speelvoorziening aantrekkelijk zijn om te voorzien in de speelbehoefte in het groen. In de nieuwe woonbuurten worden speelplekken aangelegd in de nabijheid van de nieuwe woningen. De speelplekken in het park zijn een uitdagende aanvulling daarop en verleiden de stedeling tot parkbezoek. In vormgeving en ontwerp moeten ze het gebruikelijke overstijgen en bijdragen aan de herkenbaarheid van het Flevopark. Waarbij de toestellen worden geconcentreerd op logische plekken en in vormgeving passen bij het park.

Voor watersport is de ligging van het Nieuwe Diep niet ideaal. Grotere recreatievaartuigen moeten gebruik maken van het drukke Amsterdam Rijnkanaal om aansluiting te hebben op het grachtensysteem of het IJmeer. Voor kano, roeiboot, kleine zeilboot en andere kleinschalige lokale waterrecreatie is het Nieuwe Diep wel geschikt. Leren zeilen in Optimistjes kan al vanuit Jeugdland. Jammergenoeg biedt de Oosterringvaart geen aansluiting voor recreatievaartuigen op de Amstel. De bruggen bieden onvoldoende of helemaal geen doorgang.

In de toekomst zal zwemmen in het buitenwater tot de mogelijkheden behoren. Bij het faciliteren van zwemmen en het officieel maken van zwemwater zal wél altijd waterbodemonderzoek moeten worden gedaan en advies van de GGD moeten worden ingewonnen over de gezondheidsrisico's.



-  Hoofdroute
-  Toegangsweg
-  Nieuwe paden
-  Struinp pad
-  Doorkijkjes en uitzichten
-  Nieuwe brug
-  Stadsrand aan het park
-  Barrierezone brug
-  Halte OV
-  Verdichting groen
-  Strand/oever
-  Hekwerk
-  Laan vernieuwen
-  Fietsroute
-  Buurttuinen
-  Parkeren dubbelgebruik

Overzichtskaart alle maatregelen



# 4 Flevopark: Visie en ambitie in 10 stappen

## *Krachtig, kleurrijk en klaar!*

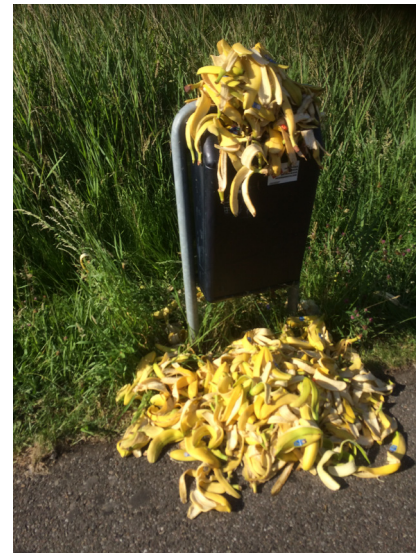
*Dit hoofdstuk beschijft de ambities voor het park. Ze zijn vastgelegd in 10 stappen voor het Flevopark en bieden voorstellen voor de korte, de middenlange en de lange termijn. De stappen zijn ook in een tabel gerangschikt. Zie daarvoor bijlage 8.*

### 4.1 Basis op orde

Het park is schoon, heel en veilig. De banken zijn heel, de paden schoon, de vuilnisbakken leeg. Er wordt gehandhaafd op de regels die gelden in het park. Ook bij op- en afbouw van evenementen en tijdens de festiviteiten. De inzet van belangengroepen wordt gewaardeerd.

Maatregelen:

- Inventarisatie beplantingsbestanden actualiseren, is de inventarisatie op orde?
- Is de inventarisatie van de natuur in het park op orde?
- Beheervisie opstellen in overleg met beheerder. Wat gaat goed, wat kan beter? Wat is er nodig?
- Gesprek arrangeren met handhaving, wat gaat goed, wat kan beter? Wat is er nodig?
- De vruchtbare samenwerking met de verschillende belangengroepen loopt door.





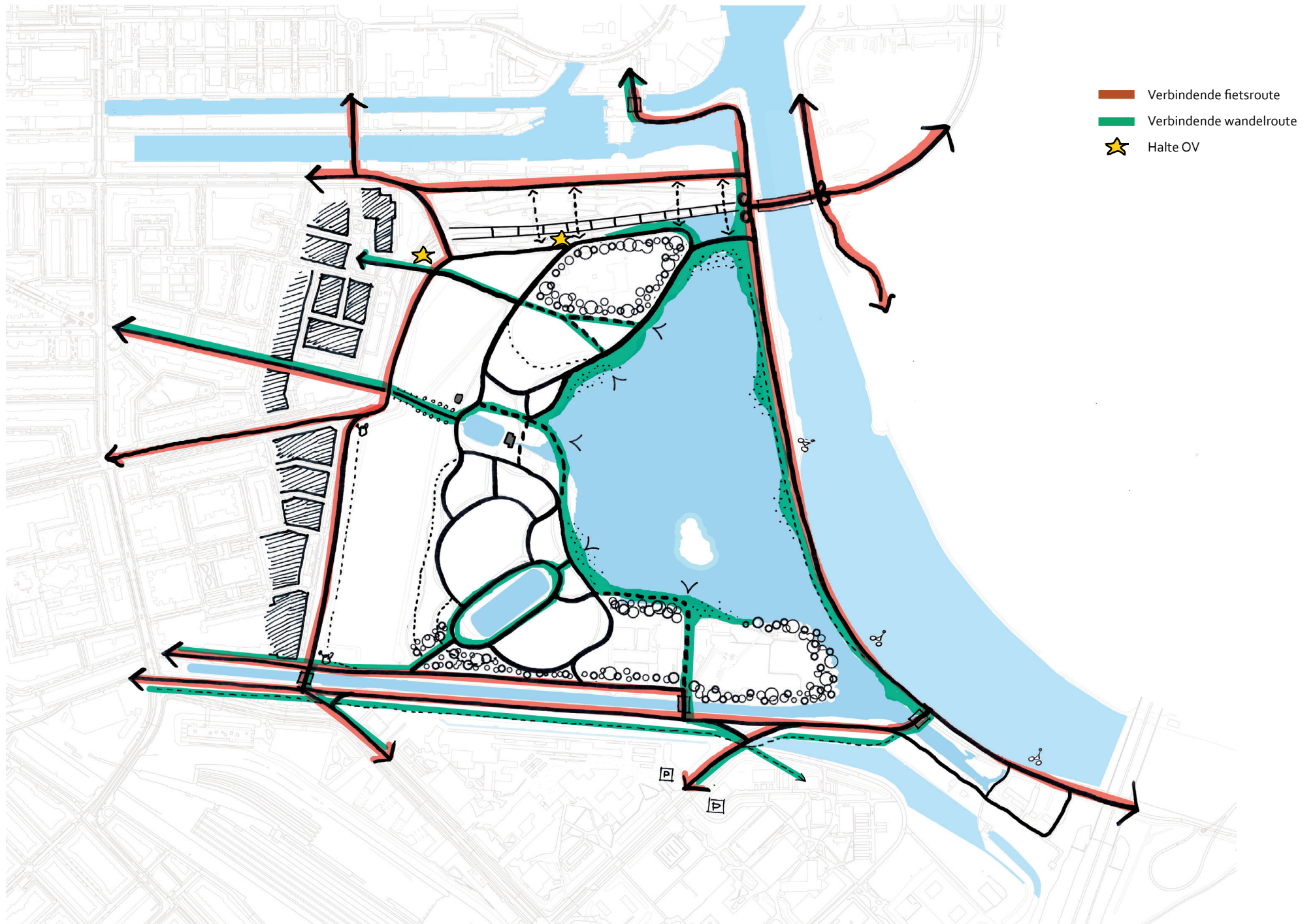
## 4.2 Groen raamwerk versterken en verrijken, ecologische kansen benutten.

Versterken van het ecologische karakter, om natuur en stilte op bepaalde plekken te bewaren en te beschermen. Zonering aanbrengen in het park. Buitenranden dicht houden, entrees met klassieke middelen (lanen, rododendrons en sierbeplanting) in stand houden en bosvakken omvormen naar natuurlijker beelden. Biodiversiteit bevorderen middels beheer. Doorzichten vrijmaken naar het Nieuwe Diep.

Maatregelen:

- Rododendrons verplanten, entrees verrijken met bloeiende heesters en vaste planten.
  - Toevoegen van bloemen, bijvoorbeeld gebied weide/plas, meer bloemen, inheemse soorten, overlap naar 'bos' deel van het park.
  - Maaibeheer richten op diverser kruidenbeeld.
  - Herplaatsen sporttoestellen om klassieke doorzichten te herstellen.
  - Natte bosvakken geleidelijk omvormen naar meer natuurlijk bos, wadi's flauwer maken om stinzefflora een kans te geven.
  - Boomstructuren bij hekkenpoort en entree Valentijnkade vernieuwen.
  - Bestaande buurttuinen ondersteunen, om diversiteit van voorzieningen in stand te houden.
  - Toevoegen van eetbare vruchtdragende bomen en heesters. De al in het park
- aanwezige verschillende biotopen versterken en aanvullen om biodiversiteit maar ook beleving van de verschillende plekken in het park te vergroten.
  - De ecologische randen van Jeugdland en Tiebreakers verder verdichten door ondergroei te stimuleren en oeverbeplanting tot ontwikkeling te brengen.
  - Uitbreiden natuurvriendelijke oever langs de Merwedekanaaldijk, zowel aantrekkelijk voor recreatie als versterking biodiversiteit.
  - IJsvogelwand aanleggen aan water van de maalkom.
  - Creëren van een eilandje in het Nieuwe Diep.
  - Onderzoeken of waterkwaliteit kan verbeteren middels mosselbanken.
  - Stapelmuurtje(s) creëren in bosplantsoen of langs wandelpad, voor muurplanten, verblijfplaatsen voor kleine diertjes en nestgelegenheid etc.
  - Een wadi/paddenpoel met zonneheuvel aanleggen (bv noordelijk gedeelte of langs zuidelijk gazon). Toepassen van bloemrijk grasland (beheer) langs de zomen, bv in het noordelijke gedeelte en langs de kruidenvegetatie.
  - Toepassen van inheemse/europese soorten.
  - Speelweides en recreatieoevers draineren en drainage instand houden.
  - Bosvakken rondom Jeugdland en sportvelden verrijken met onderbeplanting.





### 4.3 Ruimtelijke structuur, voorzieningen en paden voorbereiden op de groei van het gebruik

De verdichtende stad leidt tot een groeiend gebruik van parken. Het Flevopark is één van de le stijgers. De ruimtelijke structuur, de paden, meubilair en voorzieningen moeten meegroeien met die toenemende behoefte. En het park wordt voorbereid op uitbreiding en dubbelgebruik van voorzieningen. Het parkeffect wordt vergroot, door struinroutes vanuit het park te verbinden met de omgeving. Horeca aan laten sluiten aan de behoefte. De ligging aan het water wordt optimaal beleefbaar gemaakt.

Maatregelen:

- Parkmeubilair special ontwerpen: geeft Flevopark eigen signatuur. Meer banken op aantrekkelijke plekken plaatsen, ook voor ouderen geschikt.
- Het Flevohuis ligt dicht bij het Flevopark, routes naar het park daarom vriendelijker ingericht voor ouderen en banken plaatsen.
- Openbaar sport- en spelaanbod vergroten om tot bewegen uit te nodigen. Sporttoestellen concentreren op logische plekken, met vormgeving passend in het park. Op routes buiten het park het asfalt geschikt voor skaten maken. In het noordelijk deel van het park een speelplek met karakter toevoegen.
- Onderzoeken verkeerskundige ontwikkeling Merwede kanaaldijk; is omvormen naar fietsroute mogelijk en wenselijk?
- Drinkfonteintjes plaatsen en mogelijkheid openbare toilet verkennen (beheer)

- Betrokken raken en input leveren aan doorontwikkeling Flevoparkbad. Insteek meervoudig ruimtegebruik, bijvoorbeeld door sporthal te integreren. Randvoorwaarde is verbeteren van entreegebied en inzetten op vergroten van parkruimte.
- Overleg starten met ambtelijk initiatiefnemers voor verbinding OV naar Sluisbuurt. Insteek is verbeteren van verbindingen stad-park. Voorkomen van barrière vorming.
- Routestructuur, zichtbaarheid, openbaar gebruik van oever en ruimtelijke beleving langs het Nieuwe Diep verbeteren, hiervoor ontwerpend onderzoek starten.
- Oeverpad ontwerpen en aanleggen vanuit het park door het water naar Jeugdland, hieraan waterrecreatie koppelen.
- Verbindingen met de andere groengebieden verbeteren. Struinroute netwerk aansluiten op Science Park, ontbrekende schakels aansluiten.
- Horeca Flevor: gesprek voeren of ondernemer vaker open kan zijn en of breder publiek aangesproken kan worden.
- Onderzoeken of seizoensplaats voor 1 mobiele horecaondernemer, eventueel gecombineerd met mobiele toiletvoorzieningen, iets toevoegt aan het aanbod van horeca in het park.





#### 4.4 Entrees: park beter verbinden met de stad, park beter zichtbaar maken

Het Flevopark kenmerkt zich door de formele parkentrees. Het park is met lanen en poorten aan de stad gehecht. Het poortthema verder uitwerken om de verbinding met de stad te verfinaaien en nieuwe betekenis te geven.

Maatregelen:

- Entrees vanuit de Indische Buurt vergroenen, om het park de stad in te trekken.
- Vergroenen trambaan Insulindeweg onderzoeken, als onderdeel van vergroenen Indische buurt.
- Onderdoorgangen aantrekkelijker en sociaal veiliger maken.
- Hoofdentree aan Valentijnkade vormgeven met een poort en hek, prijsvraag organiseren voor kenmerkende beeldtaal.
- Integraal ontwerponderzoek Javaplantsoen is al opgestart. Hierbij zoeken naar mogelijkheden om doorzichten naar het park (onder de Zuiderzeeweg door) tussen park en stad te herstellen.
- Ontwerpend onderzoek naar Insulindeweg/Zuiderzeeweg, verbeteren beleving en sociale veiligheid onder viaduct en verbeteren entreegebied park.
- Verkennen mogelijkheden om hoogteligging Zuiderzeeweg ter hoogte van Javaplantsoen te verlagen om barrierewerking op te heffen
- Ontwerpend onderzoek naar kosten, haalbaarheid en functionaliteit van een nieuwe brug over Oosterringdijk. Om Jeugdland en de sportvelden te ontsluiten vanaf de Kruislaan.
- Ontwerpend onderzoek naar kosten, haalbaarheid en functionaliteit van nieuwe brug tussen Oosterringdijk en Merwedekanaaldijk.



Ontwerpschets ter illustratie van maatregel





#### 4.5 Ligging aan het Nieuwe Diep benutten. Water rondom toegankelijk maken.

De unieke ligging aan het water is een krachtig kenmerk van het park. Waterrecreatie speelt in het Flevopark nog geen grote rol. De ligging aan het Nieuwe Diep nodigt daar echter wél toe uit. De beleving langs de oever zal dan gaan bestaan uit afwisselend gesloten, begroeide delen en open doorzichten op het water. De mogelijkheid om een kleinschalige recreatieoever aan te leggen is in 2017 onderzocht. Omdat in oever en waterbodem vervuiling is gevonden, wordt eerst bekeken of daartegen maatregelen mogelijk en wenselijk zijn. De insteek om op meer plekken het water bereikbaar te maken en om kleinschalige zwemmogelijkheden rondom het Nieuwe Diep te spreiden, wacht op de resultaten van dat onderzoek.

Maatregelen:

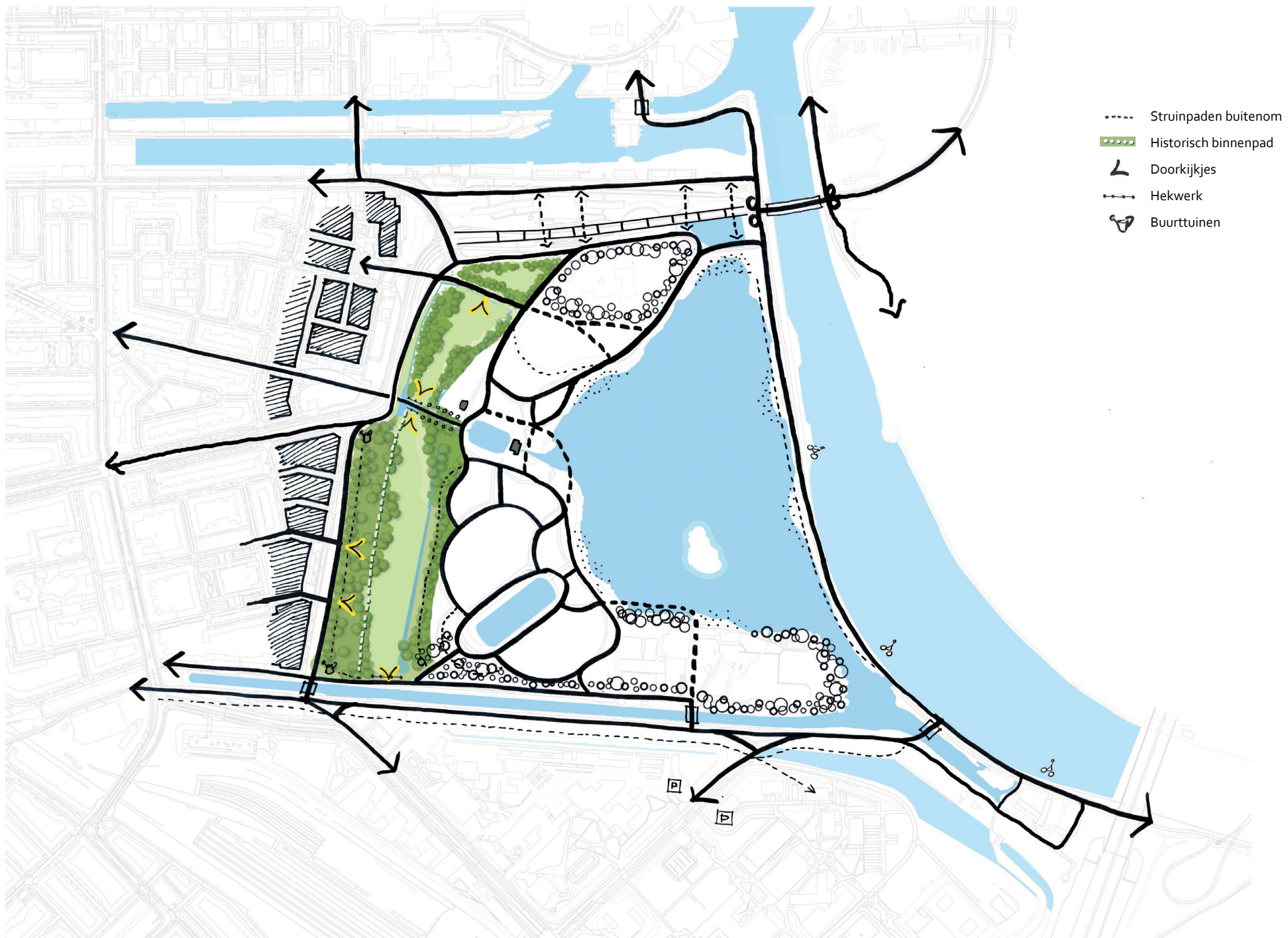
- Meer toegangen tot het water realiseren, afstemmen met NNN (Natuur Netwerk Nederland) of meer toegangen in de berm van de Westelijke Merwede kanaaldijk mogelijk zijn. Rietoevers verbreden.
- Op diverse plekken doorzichten naar het water vrijmaken.
- Routestructuur en ruimtelijke beleving langs het Nieuwe Diep verbeteren, ontwerp onderzoek starten.
- Oeverpad ontwerpen en aanleggen vanuit het park door het water naar Jeugdland, hieraan waterrecreatie koppelen

- Ambitie en kansen voor lokale, kleinschalige watersport verder verkennen, eventueel koppelen aan Jeugdland.
- Verbindingen met de andere groengebieden verbeteren.



Ontwerpschets ter illustratie van maatregel





## 4.6 Joodse begraafplaats, een oase van rust

De Joodse begraafplaats heeft een grote historische, emotionele en ecologische waarde door de afgelegen en ontoegankelijke ligging. Dit is uitgangspunt voor het beheer van het gebied. De stichting eerherstel joodse begraafplaats heeft haar ambities verwoord. Doelstellingen van de stichting zijn: handhaven en versterken ecologische kwaliteiten, ontoegankelijkheid van het gebied handhaven op enkele open dagen na. En de boodschap en geschiedenis van het gebied uitdragen in o.a. de Indische Buurt. Deze doelen worden in dit ambitiedocument overgenomen.

Maatregelen:

- Begraafplaats optimaal zichtbaar maken vanaf de randen. Op enkele punten doorzichten (op ooghoogte) vrij maken. Doorzichten (in randzone) bereikbaar maken met snipperpaden. De begraafplaats wordt daarmee een logisch onderdeel van het park, door isolement te verminderen zonder dat identiteit ervan verstoord wordt.
- Verbossing op de joodse begraafplaats tegengaan; eenmalig grote capaciteit uitvoeren op de begraafplaats. Zorgvuldig uitvoeren vanwege bijzondere waarde van het gebied. Dit heeft als gunstig neveneffect dat de hoofdentree rond de hekkenpoort weer lichter wordt, wat de biodiversiteit ten goede komt.
- Verbossing tegengaan; vrijwilligers inzetten om in het voorjaar jong opschot uit te trekken.
- In overleg met stichting op termijn maaipad aanpassen aan historische lijn
- Ter inspiratie een prijsvraag uitschrijven voor ontwerp van een transparant hek langs Valentijnkade, als vervanging voor muur. 'Verhaal van de begraafplaats' tot uitgangspunt maken voor de vormgeving.



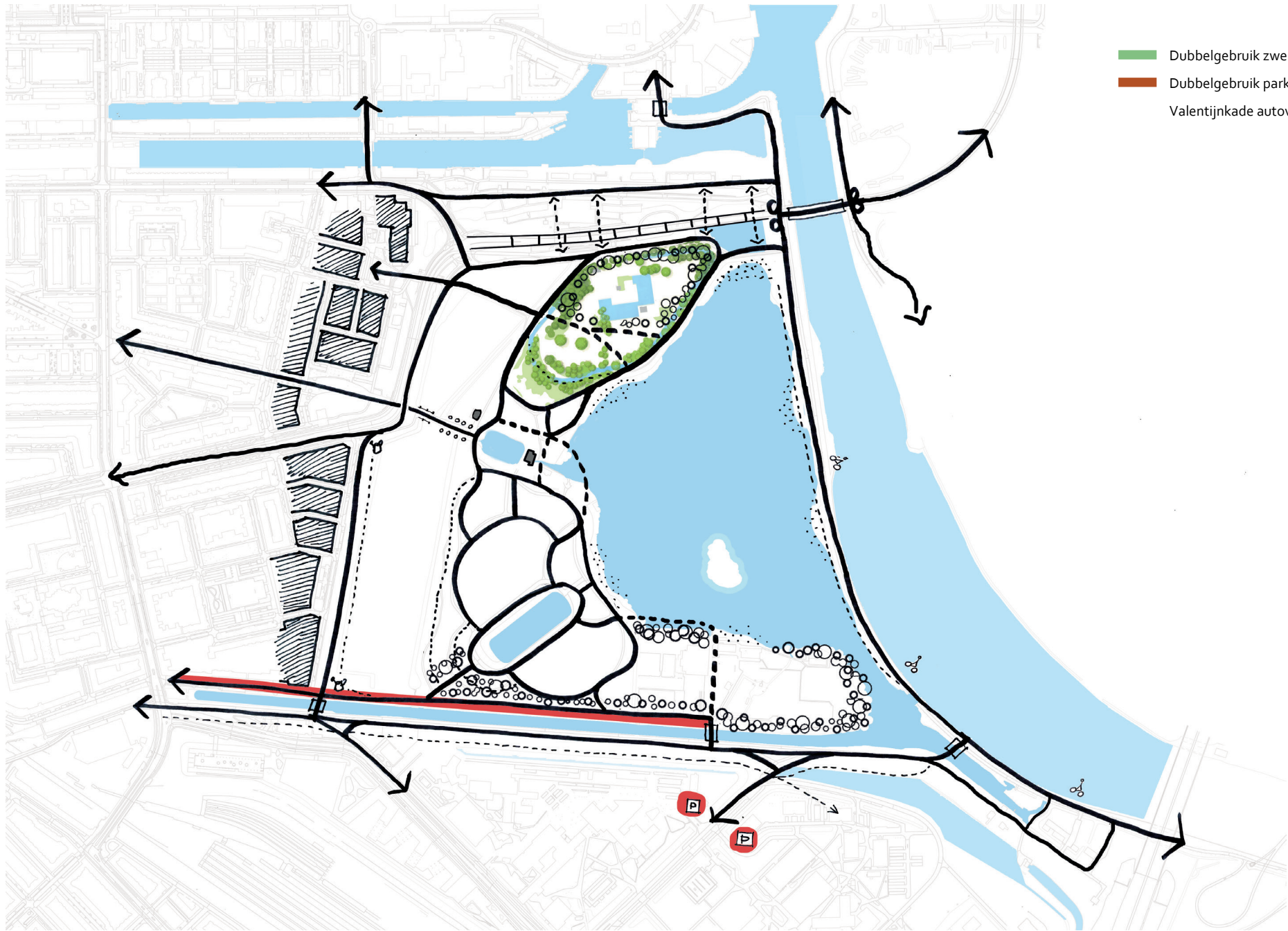
*Ontwerpschets ter illustratie van maatregel*





*Ontwerpschets ter illustratie van maatregel*





- Dubbelgebruik zwembadterrein
- Dubbelgebruik parkeren Science Park -> Valentijnkade autovrij

## 4.7 Dubbelgebruik voorzieningen

Het gebruik van het Flevopark zal de komende decennia zeker gaan toenemen door toename van het aantal inwoners in de directe omgeving. De publieke functie en openbare toegankelijkheid van het park vormen een belangrijke waarde in de verdichtende stad. Dubbelgebruik van het zwembadterrein, grotere delen van het zwembadterrein openbaar toegankelijk maken op momenten dat dat kan, dubbelgebruik van zwembad en sporthal en dubbelgebruik van parkeervoorzieningen in Science Park maken meer ruimte vrij voor effectief parkgebruik.

Maatregelen:

- Onderzoeken of parkeerplaatsen in Science Park ook gebruikt kunnen worden door Jeugdland en Tiebreakers, wat is er organisatorisch voor nodig? Zijn er nieuwe paden of routes voor nodig? Is het mogelijk om dan de Valentijnkade vrij te maken van auto's? Beide voorzieningen moeten bereikbaar zijn met auto (competities, grotere groepen).
- Het parkdeel waar Tiebreakers en Jeugdland ligt beter aansluiten aan park

en omgeving. Balans zoeken met de bescherming van de eigenheid van deze functies en de beveiliging (diefstallen, vandalisme en sociale veiligheid).

- Onderzoeken of één of meer publiek toegankelijke Padel-banen (een mix tussen tennis en squash) op het grensgebied tussen park en Tiebreakers een mooie verbinding zou kunnen betekenen.
- Op de korte termijn dubbelgebruik door parkbezoekers van het zwembadterrein buiten het zwemseizoen stimuleren.
- Dubbelgebruik van het zwembadterrein door de camping op termijn afbouwen. In de tijdelijkheid is het een prima functie, maar niet voor de lange termijn.
- Op de langere termijn betrokken blijven bij het onderzoek naar het herplaatsen, herinrichten of intensiveren van het zwembadterrein. Met als invalshoek dat een deel van het zwembadterrein wordt toegevoegd aan het park.







#### 4.8 Participatie en communicatie met stakeholders, kader voor kunst, evenementen beleid

De vrienden van het Flevopark en de stichting eerherstel joodse begraafplaats, bewoners en ondernemers in het park en ook de beheerders van de sportvoorzieningen in het park hebben de afgelopen twee jaar enthousiast, zorgvuldig en kritisch bijgedragen aan de visie en de ambities voor het Flevopark. Hierop moet verder gebouwd worden, en de cirkel van betrokkenen moet worden uitgebreid (organisaties rondom het park / bewoners). Heldere communicatie voorkomt teleurstellingen. Evenementen trekken een breed publiek naar het park. Stimuleren van passende, culturele, intieme en educatieve evenementen.

Maatregelen:

- Communicatieplan met stakeholders opstellen: voorbeeld zoeken in Oosterpark en park Frankendael.
- Dag van het park als vast moment in het jaar vastleggen. Moment om met de beheerders en experts het park te schouwen. En om aandachtspunten en zorgen in te brengen. Voorstel wordt eerste maandagmiddag na 21 maart, na 21 juni en na 21 september
- Atelier Flevopark, hier kader voor kunst in het park ontwikkelen.
- Flevoparkdagen: Voorstel om twee dagen in het jaar met vrijwilligers te werken aan schoonmaken, bijplanten bollen, onderhoud houtwallen en vogelhuisjes en wat maar aan de orde komt.
- Beheereenheid locatie Flevopark: de beheerder werkt met een vaste ploeg en organiseert regelmatig kennisdagen voor het personeel op het gebied van duurzaamheid, ecologie en assortimentskennis. Hiervoor zijn ook vrijwilligers welkom.
- Evenementen voor breed publiek, van jong tot oud, bijvoorbeeld een parkdag voor alle buurtbewoners.
- Stimuleren van passende, culturele, intieme en educatieve evenementen,

- bijvoorbeeld een filmfestival op de weide tussen vijver en tennisvelden, bij de historische huisjes, in Flevor, op de weide van het Flevoparkbad (vb filmfestival) .
- Door de groei van de stad wordt het drukker in het park; er zullen piekmomenten zijn tijdens evenementen, maar het gebruik van het park zal zeker ook gemiddeld genomen flink toenemen. Dit roept vragen op met betrekking tot (logistieke) veiligheid en beheersbaarheid, preventie van misbruik, stimuleren van gewenst gedrag.



-  Hoofdroute
-  Toegangsweg
-  Nieuwe paden
-  Struinpad
-  Doorkijkjes en uitzichten
-  Nieuwe brug
-  Stadsrand aan het park
-  Barrierezone brug
-  Halte OV
-  Verdichting groen
-  Strand/oever
-  Hekwerk
-  Laan vernieuwen
-  Fietsroute
-  Buurttuinen
-  Parkeren dubbelgebruik

## 4.9 Kwartiermaker

Een kwartiermaker kan een bijdrage leveren om de acties in gang te zetten en de betrokkenheid met de stakeholders te verbeteren.

Maatregelen:

- Kwartiermaker vrijmaken en mandaat geven, relatie met het bestuur formuleren
- De kwartiermaker koppelt stedelijke en stadsdeelbudgetten aan de acties.
- De kwartiermaker vergroot de groep stakeholders/betrokkenen.
- De kwartiermaker brengt bewoners van Amsterdam Oost naar het park: uitvoering van de ambitie door het bewerkstelligen van koppelingen met bestaande initiatieven en projecten.

## 4.10 Stappenplan

Sommige acties kunnen snel gerealiseerd worden, omdat er geen belemmeringen zijn, ze niet veel kosten en alle stakeholders vóór zijn. Dit zijn de 'quick wins'. Andere maatregelen duren wat langer omdat er eerst nog zaken uitgezocht moeten worden. Of dat er nog geld voor moet komen. Op de langere termijn komen de maatregelen aan bod die samenhangen met andere, langlopende ontwikkelingen. Of met maatregelen waarvoor nog onderzoek en instemming nodig is.

Maatregelen:

- Acties vertalen in een stappenplan en de stappen faseren.

# 5 Keuzematrix

## voor afweging nieuwe initiatieven

### Vraag 1: Sluit het aan op het motto van het park?

- Krachtig? in de ruimtelijke opzet, de randen, de groene structuren, de potenties en de positie in de stad.
- Kleurrijk? in de beplanting, de ecologische rijkdom en het gebruik. Heeft het initiatief een positief effect op flora en fauna?
- Klaar? om het groeiend gebruik op te vangen. Bevordert het rust en ruimte in het park, terwijl ook de stedelijke groei wordt opgevangen?
- Draagt het bij aan een "kleurrijk park"? Heeft het initiatief een positief effect op flora en fauna?
- Wordt het park diverser en voor meer verschillende gebruikers aantrekkelijk?

### Vraag 2: Past het initiatief binnen de toetsingskaders van de stad?

- Hoofd groenstructuur
- Evenementen beleid, locatieprofiel
- Bestemmingsplan
- Beleidskader hoofdnetten: fietsroutes
- Monumentenstatus
- Watervisie
- Dubbelgebruik, ruimte voor de stad, Stad in Balans
- Bevordert het bewegen? Draagt het initiatief bij aan beleidsdoeleinden bewegende stad? Sportvisie 2025 (sportnorm voor de sportieve stad)
- Geschikt voor ouderen? Bevordert het participatie door kwetsbare bevolkingsgroepen? (Age Friendly City)

### Vraag 3: Past het idee goed in het Flevopark, of is een andere plek (bijvoorbeeld in de randen) beter?

### Vraag 4: Voegt het initiatief iets toe?

### Vraag 5: blijft het park openbaar en van iedereen?

- Is de ruimte na uitvoering van het initiatief nog multifunctioneel en ook bruikbaar voor anderen?

- Zijn er beperkende factoren voor het gebruik?

### Vraag 6: is het initiatief tijdelijk of permanent?

- Hoeveel ruimte neemt een tijdelijk initiatief in? Blijft het park bruikbaar voor andere groepen? Hoe lang loopt een evenement, inclusief op- en afbouw?

### Vraag 7: Veroorzaakt het initiatief overlast voor omwonenden?

- En kan de overlast voorkomen of verminderd worden?

### Vraag 8: wat is het draagvlak?

- Speelt het in op een behoefte/is er draagvlak?
- Is het voor iedereen of voor een selecte doelgroep? Wat is de impact op het park?

### Vraag 9: klein maar fijn, of groots en meeslepend?

- Is dit initiatief nog terug te draaien, of verandert het de structuur van het park? Hoe sluit het aan op de huidige structuur?

### Vraag 10: beheer, wie doet dat? En wie betaalt het?

- Is het initiatief te beheren?

De zeef: initiatieven -als dat zinvol is- voorleggen aan 'atelier Flevopark' via kwartiermaker.

### Resultaat:

JA, want...

MISSCHIEN, als....

NEE, omdat...

# 6 Planning en proces

## Proces

Het ambitiedocument is tot stand gekomen met input van diverse stakeholders en experts binnen en buiten de ambtelijke organisatie. De start werd gemaakt met een werkatelier Flevopark en Nieuwe Diep op 1 september 2015. Hieraan nam een brede selectie van ambtelijke experts uit de stad- en stadsdeel organisatie deel.

In mei 2016 was de eerste klankbordgroep bijeenkomst met stakeholders. Daar werden kansen verkend. Op 9 februari 2017 werden in de tweede klankbordgroep bijeenkomst de kansen verder uitgediept. Verslagen van deze gesprekken zijn opgenomen in de bijlage.

In de tussentijd zijn ook aanvullende gesprekken gevoerd met ambtelijke experts. En er is een ronde gemaakt door het Flevopark met de vrienden van het Flevopark en de beheerders en ecologen van het stadsdeel. In april 2017 is het concept ambitiedocument besproken met de portefeuillehouder en vrijgegeven voor bespreking in de klankbordgroep van 12 juni 2017.

Na de bespreking met de klankbordgroep op 12 juni 2017 werd het concept ambitiedocument voor commentaar rondgestuurd. Medio september 2017 is het commentaar verzameld en verwerkt in deze laatste versie van het ambitie document. In het najaar is dit document voorgelegd aan de Technische Adviescommissie Hoofdgroenstructuur. Het document wordt rond de jaarwisseling voor vaststelling aangeboden aan Dagelijks bestuur en Algemeen Bestuur. Aan hen wordt gevraagd in te stemmen met het ambitiedocument en het vrij te geven voor verdere uitwerking van de 10 stappen. Hiervoor wordt ook budget gevraagd.

## Planning

Bespreking en bestuurlijke vaststelling van het ambitiedocument begin 2018.

stap 9: aanstellen kwartiermaker	2018
stap 10 start stappenplan, prioriteren, faseren	2018
stap 8: participatie en communicatie, atelier Flevopark	2018
stappen 1-7	
opdrachten formuleren, fondsen werven, proces starten, per project	
commmuniceren: looptijd	2018-2022

## Disclaimer

Dit ambitiedocument is een studie naar mogelijke verbeteringen in en rond het park en naar een mogelijk aanpak. Het kwam tot stand in samenspraak met een brede vertegenwoordiging van stakeholders in het gebied. Dit ambitiedocument is richtinggevend voor vervolgstudie, maar een en ander kan nog wijzigen. Voor de uitvoering van voorstellen worden projecten gestart ,waarover in het kader van dat project opnieuw geparticipeerd wordt met betrokken stakeholders.



# Bijlage: planning en fasering stappenplan

maatregel	snel	duurt wat langer	hangt samen met andere ontwikkelingen. Op langere termijn
<b>1 Basis op orde houden</b>			
1.1	Inventarisatie beplantingsbestanden actualiseren, is de inventarisatie op orde?		
1.2	Is de inventarisatie van de natuur in het park op orde?		
1.3		Beheervisie opstellen in overleg met beheerder. Wat gaat goed, wat kan beter? Wat is er nodig?	
1.4		Gesprek arrangeren met handhaving. Kan de dagelijkse handhaving beter? Kan de handhaving tijdens evenementen beter? Wat is er nodig?	
1.5	De vruchtbare samenwerking met de verschillende belangengroepen loopt door.		
<b>2 Groene raamwerk, beheer, ecologie</b>			
2.1	Rododendrons verplanten, entrees verrijken met bloeiende heesters en vaste planten		
2.2		Toevoegen van bloemen, bijvoorbeeld gebied weide/plas, meer bloemen, inheemse soorten, overlap naar 'bos' deel van het park	
2.3	maaibeheer richten op diverser kruidenbeeld		
2.4		Herplaatsen sporttoestellen om klassieke doorzichten te herstellen	
2.5	Natte bosvakken geleidelijk omvormen naar meer natuurlijk bos, wadi's flauwer maken om stinzefflora een kans te geven		
2.6		Boomstructuren bij hekkenpoort en entree Valentijnkade vernieuwen	
2.7	Bestaande buurttuinen ondersteunen, om diversiteit van voorzieningen in stand te houden		
2.8		Toevoegen van eetbare vruchtdragende bomen en heesters. De al in het park aanwezige verschillende biotopen versterken en aanvullen om biodiversiteit maar ook beleving van de verschillende plekken in het park te vergroten.	
2.9			De ecologische randen van Jeugdland en Tiebreakers verder verdichten door ondergroei te stimuleren en oeverbepanting tot ontwikkeling te brengen.
2.10			Uitbreiden natuurvriendelijke oever langs de Merwedekanaaldijk, zowel aantrekkelijk voor recreatie als versterking biodiversiteit.
2.11		IJsvogelwand aanleggen aan water van de maalkom.	



maatregel	snel	duurt wat langer	hangt samen met andere ontwikkelingen. Op langere termijn
2.12		Onderzoeken of waterkwaliteit kan verbeteren middels	
2.13	Stapelmuurtje(s) creëren in bosplantsoen of langs wandelpad, voor muurplanten, verblijfplaatsen voor kleine diertjes en nestgelegenheid etc.		
2.14		Een wadi/paddenpoel met zonneheuvel aanleggen (bv noordelijk gedeelte of langs zuidelijk gazon). Toepassen van bloemrijk grasland (beheer) langs de zomen, bv in het noordelijke gedeelte en langs de kruidenvegetatie.	
2.15	Toepassen van inheemse/europese soorten.		
2.16	Speelweides en zwemoevers draineren, drainage in stand houden		
2.17			Bosvakken rondom Jeugdland en de sportvelden verrijken met onderbeplanting
<b>3 Voorzieningen: padennetwerk, meubilair, speelvoorzieningen</b>			
3.1		Parkmeubilair special ontwerpen: geeft Flevopark eigen signatuur. Meer banken op aantrekkelijke plekken plaatsen, ook voor ouderen geschikt.	
3.2	Routes vanuit Flevohuis geschikt maken voor ouderen en banken plaatsen.		
3.3	Openbaar sport en spelaanbod vergroten om tot bewegen uit te nodigen. Sporttoestellen concentreren op logische plekken, met vormgeving passend in het park. Oude sporttoestellen vervangen en calisthenics toestellen toevoegen.		Op routes buiten het park asfalt geschikt voor skaten maken. In het noordelijk deel van het park een speelplek met karakter toevoegen.
3.4	Onderzoeken verkeerskundige ontwikkeling Merwede kanaaldijk; omvormen naar fietsroute mogelijk en wenselijk?		
3.5	Drinkfontein(tjes) plaatsen en mogelijkheid openbare toilet verkennen (beheer)		
3.6	Betrokken raken en input leveren aan doorontwikkeling Flevoparkbad. Insteek meervoudig ruimtegebruik, bijvoorbeeld door sporthal te integreren. Randvoorwaarde is verbeteren van entreegebied en inzetten op vergroten van parkruimte.		
3.7	Overleg starten met ambtelijk initiatiefnemers voor verbinding OV naar Sluisbuurt. Insteek is verbeteren van verbindingen stad-park. Voorkomen van barrière vorming.		

maatregel	snel	duurt wat langer	hangt samen met andere ontwikkelingen. Op langere termijn
3.8		Verbindingen met de andere groengebieden verbeteren.	Struinroute netwerk aansluiten op Science Park, ontbrekende schakels aansluiten.
3.9	Horeca Flevor: gesprek voeren of ondernemer vaker open kan zijn en of breder publiek aangesproken kan worden.		
3.10		Onderzoeken of seizoensplaats voor 1 mobiele horecaondernemer iets toevoegt aan het aanbod van horeca in het park.	
<b>4 Entrees: beter verbinden, park beter zichtbaar maken</b>			
4.1	Entrees vanuit de Indische buurt vergroenen, om de relatie met het park te herstellen.		
4.2			Vergroenen trambaan Insulindeweg onderzoeken, als onderdeel van vergroenen Indische buurt.
4.3		Onderdoorgangen aantrekkelijker en sociaal veiliger maken.	
4.4	Hoofdentree aan Valentijnkade ook voorzien van parkpoort/hekwerk.		
4.5			Integraal ontwerponderzoek Javaplantsoen is al opgestart. Hierbij zoeken naar mogelijkheden om doorzichten naar het park (onder de Zuiderzeeweg door) tussen park en stad te herstellen.
4.6		Ontwerpend onderzoek naar Insulindeweg/Zuiderzeeweg, verbeteren beleving en sociale veiligheid onder viaduct en verbeteren entreegebied park.	
4.7			Verkennen mogelijkheden om hoogteligging Zuiderzeeweg ter hoogte van Javaplantsoen te verlagen om barrierewerking op te heffen
4.8		Ontwerpend onderzoek naar kosten, haalbaarheid en functionaliteit van een nieuwe brug over Oosterringdijk. Om Jeugdland en de sportvelden te ontsluiten vanaf de Kruislaan.	
4.9			Ontwerpend onderzoek naar kosten, haalbaarheid en functionaliteit van nieuwe brug tussen Oosterringdijk en Merwedekanaaldijk.

maatregel	snel	duurt wat langer	hangt samen met andere ontwikkelingen. Op langere termijn
5.1	Routestructuur en ruimtelijke beleving langs het Nieuwe Diep verbeteren, ontwerpend onderzoek starten.		
5.2		Oeverpad ontwerpen en aanleggen vanuit het park door het water naar Jeugdland, hieraan waterrecreatie koppelen	
5.3	Ambitie en kansen voor lokale, kleinschalige watersport verder verkennen, eventueel koppelen aan Jeugdland.		
5.4		Verbindingen met de andere groengebieden verbeteren.	
<b>6 Joodse begraafplaats</b>			
6.1	Begraafplaats optimaal zichtbaar maken vanaf de randen. Richten op instandhouding, ontbossen, ecologische waarde in stand houden.		
6.2		Verbossing op de joodse begraafplaats tegengaan; eenmalig grote capaciteit uitvoeren op de begraafplaats. Zorgvuldig uitvoeren vanwege bijzondere waarde van het gebied. Dit heeft als gunstig neveneffect dat de hoofdentree rond de hekkenpoort weer lichter wordt, wat de biodiversiteit ten goede komt.	
6.3	Verbossing tegengaan; vrijwilligers inzetten om in het voorjaar jong opschot uit te trekken.		
6.4		In overleg met stichting op termijn maaipad aanpassen aan historische lijn.	
6.5		Prijsvraag uitschrijven voor ontwerp van een transparant hek langs Valentijnkade, als vervanging voor muur. 'Verhaal van de begraafplaats' tot uitgangspunt maken voor de vormgeving.	
<b>7 Dubbelgebruik voorzieningen</b>			
7.1		Onderzoeken of parkeerplaatsen in Science Park ook gebruikt kunnen worden door Jeugdland en Tiebreakers, wat is er organisatorisch voor nodig? Zijn er nieuwe paden of routes voor nodig? Is het mogelijk om dan de Valentijnkade vrij te maken van auto's? Beide voorzieningen moeten bereikbaar zijn met auto (competities, grotere groepen).	
7.2		Het parkdeel waar Tiebreakers en Jeugdland ligt beter aansluiten aan park en omgeving. Balans zoeken met de bescherming van de eigenheid van deze functies en de beveiliging (diefstallen, vandalisme en sociale veiligheid).	

maatregel	snel	duurt wat langer	hangt samen met andere ontwikkelingen. Op langere termijn
7.3	Op de korte termijn dubbelgebruik door parkbezoekers van het zwembadterrein buiten het zwemseizoen stimuleren.		
7.4		Dubbelgebruik van het zwembadterrein door de camping op termijn afbouwen. In de tijdelijkheid is het een prima functie, maar niet voor de lange termijn.	
7.5			Op de langere termijn betrokken blijven bij het onderzoek naar het herplaatsen, herinrichten of intensiveren van het zwembadterrein. Met als invalshoek dat een deel van het zwembadterrein wordt toegevoegd aan het park.
<b>8 Communicatie en samenwerking met stakeholders</b>			
8.1	Communicatieplan met stakeholders opstellen: voorbeeld zoeken in Oosterpark en park Frankendael.		
8.2	Dag van het park als vast moment in het jaar vastleggen. Moment om met de beheerders en experts het park te schouwen. En om aandachtspunten en zorgen in te brengen. Voorstel wordt eerste maandagmiddag na 21 maart, na 21 juni en na 21 september		
8.3		Atelier Flevopark, hier kader voor kunst in het park ontwikkelen.	
8.4	Flevoparkdagen: Voorstel om twee dagen in het jaar met vrijwilligers te werken aan schoonmaken, bijplanten bollen, onderhoud houtwallen en vogelhuisjes en wat maar aan de orde komt.		
8.5		Beheereenheid locatie Flevopark: de beheerder werkt met een vaste ploeg en organiseert regelmatig kennisdagen voor het personeel op het gebied van duurzaamheid, ecologie en assortimentskennis. Hiervoor zijn ook vrijwilligers welkom.	
8.6		Evenementen voor breed publiek, van jong tot oud, bijvoorbeeld een parkdag voor alle buurtbewoners.	
8.7		Stimuleren van passende, culturele, intieme en educatieve evenementen, bijvoorbeeld een filmfestival op de weide tussen vijver en tennisvelden, bij de historische huisjes, in Flevor, op de weide van het Flevoparkbad (vb filmfestival) .	

maatregel	snel	duurt wat langer	hangt samen met andere ontwikkelingen. Op langere termijn
<b>9 Kwartiermaker</b>			
9.1	Kwartiermaker vrijmaken en mandaat geven, relatie met het bestuur formuleren		
9.2	De kwartiermaker koppelt stedelijke en stadsdeelbudgetten aan de acties.		
9.3	De kwartiermaker vergroot de groep stakeholders/betrokkenen.		
9.4	De kwartiermaker brengt bewoners van Amsterdam Oost naar het park: uitvoering van de ambitie door het bewerkstelligen van koppelingen met bestaande initiatieven en projecten.		
<b>10 Stappenplan</b>			
10.1	Acties vertalen in een stappenplan en de stappen faseren.	stappenplan uitvoeren.	stappenplan uitvoeren.

# Bijlagen

De bijlagen geven weer wat er bij de verschillende overleggen is besproken met stakeholders en ambtelijke experts.

## Bijlage 1

Met de ambtelijke experts de volgende onderwerpen aan de orde geweest: Parkenatlas, positie Flevopark ten opzichte van andere stadsparken en groot groenonderzoek

- Kwaliteitsimpuls groen
- Ruimtelijk economische agenda
- Bestemmingsplan Indische buurt en Science Park
- Bezoekersaantallen
- Age-friendly city, aanbevelingen voor inrichting van de openbare ruimte
- Evenementen beleid en locatie profiel Flevopark
- Infrastructuur, doorzicht ontwikkelingen
- Biodiversiteit
- Ontwikkelingen Flevoparkbad, stand van zaken
- Ruimte voor de stad
- Ideeën voor Jeugdland, geformuleerd tijdens het ontwerpproces in 2013

## Bijlage 2

Kansen Flevopark en Nieuwe Diep (1 september 2015)

Bestuurlijke opdracht door vigerend beleid:

- Agenda groen
- Watervisie
- Structuurvisie
- AAGG
- Gebiedsplan Indische buurt

Werkatelier Flevopark & Nieuwe Diep, 1 september 2015 op Jeugdland

Aanwezig:

- Bierlaagh, Marije: gebiedsmanager Indische buurt - stadsdeel Oost
- Danielle van Kesteren: gebiedsadviseur Indische buurt – stadsdeel Oost
- Lucy Schoen: initiatiefnemer - stadsdeel Oost
- Krijnsen, Ruben: teamleider sportstimulering – stadsdeel Oost
- Hilgers, Hugo : adviseur sport – stadsdeel Oost
- Hellen Velders: sportmakelaar en adviseur sport in OR stadsdeel Oost
- Patrick ter Borgh: Coördinator Groenbeheer- stadsdeel Oost
- Rob Wevers: coördinator zwembad – stadsdeel Oost
- Domien Kamstra: stedenbouwkundige - stadsdeel Oost
- Klein, Stephanie: ontwerper R&D Oost
- Bosch, Niek: Planoloog/beleidsadviseur/secretaris TAC
- Penninx, Nelleke : hoofd planoloog R&D/Sport&Bos
- Mirjam Verheul: planoloog R&D Oost
- José Kokken: Teammanager Schooltuinen/NME
- Theo van Uden/ Jochem Sollard: USC
- Elger Blitz ; Carve, ontwerp en ingenieursbureau

Niet aanwezig:

- Jan Paddenburg: adviseur AAGG
- Seebregts, Melger: projectleider sportaccomodatiefonds
- Roozendaal, John: adviseur water
- Corporaal, Els: adviseur ecologie
- Kooij, Eric van der: Projectleider R&D

In deze sessie zijn 4 thema's benoemd die het park of al heeft, behouden en versterkt moeten worden, dan wel een welkome aanvulling zouden zijn.

- Ligging aan het Nieuwe Diep
- Ecologie
- Verbinding met de buurt
- Zichtbaarheid en toegankelijkheid Joodse begraafplaats

Uitwerking van de ideeën per thema:

#### Ligging aan Nieuwe Diep

- Strandje(s)
- Deel van buitenveld Flevopark benutten voor stadsstrand met ligweide
- Strand heeft koppeling met zwembad (gedeelde voorzieningen)
- Steigers (zwem-, vis-, recreatie)
- Boardwalk over water vanuit park naar Jeugdland
- Horeca aan Westelijke Merwedekanaaldijk (met terras en aanlegsteiger)
- Zicht op het water verbeteren
- Zichtlijnen versterken
- Toegang tot water
- Officieel laten aanmerken als zwemwater
- Beheren vanuit zwembad/Jeugdland
- Zwemponton met afgezette banen voor lange afstandzwemmer
- Vaarverbinding Amsterdams Rijnkanaal- Nieuwe Diep – Oostpoort – Amstel

#### Biodiversiteit en ecologie

- Betere indeling gebruikszones/verschillende sferen creëren
- Verschillende milieus creëren om biodiversiteit te vergroten
- Natuurinclusief ontwerp
- Meer ruimte voor NME – NME gebouw
- Informatieverstrekking (bordjes, boekje, digitaal)
- Wandelroutenetwerk (koppeling met NS station Science park)
- Bijenkasten
- Mosselbank in Nieuwe Diep
- Ooievaarspaal
- Ecologisch beheer
- Ecologiecompensatie project (Appelsap)

#### Verbinding met de buurt

- Entrees verbeteren (meer allure)
- Brug van Science Park naar Flevopark (waarschijnlijk onderdeel gebiedsontwikkeling Sciencepark?)
- Brug van Cruquius naar Flevoparkweg/Westelijke Merwedekanaaldijk (mogelijk onderdeel van gebiedsontwikkeling Cruquius?)
- Verbinding met buurt(en) versterken (door route aan te geven, veiliger te maken, groener te maken, etc.)
- Zichtbaarheid park vanuit de buurt verbeteren (lage struiken rooien)
- Bewoners betrekken
- Studenten Science park betrekken (oa via Jochem Sollard, USC)
- Ondernemers betrekken
- Horeca met 'Terrasmus' als voorbeeld (ander/breder/minder elitair) publiek trekken als aanvulling op Het Gemaal (wat wel als aanwinst beschouwd wordt)
- Deel grote veld met vijver omvormen tot kunstgras (beheerkosten verlagen)
- bbq-plaatsen creëren

#### Joodse Begraafplaats

- Maak van de Joodse begraafplaats de schakel met de buurt
- Boardwalks (30-40cm hoog) over de graven die het verhaal (met namen?) vertellen
- Vanuit meerdere plekken in de Indische buurt verbindingen maken door/ over de Joodse begraafplaats (boardwalks/loopbruggen)
- Vergroot zichtbaarheid van de Joodse begraafplaats

## Bijlage 3

Resultaten Eerste klankbordgroep bijeenkomst Flevopark (mei 2016).

Per thema zijn kansen opgehaald bij de stakeholders van het park. Deze zijn hieronder uitgewerkt.

### 1. Kansen voor aan en in het water

#### Waterrecreatie

- Strandje(s) ter hoogte van de vijver of het Flevoparkbad of Jeugdland, strand heeft koppeling met zwembad (gedeelde voorzieningen). Beheren vanuit zwembad/Jeugdland
- Officieel laten aanmerken als zwemwater
- Zwemponton met afgezette banen voor lange afstandzwemmer
- Duikplank
- Deel van buitenveld Flevopark benutten voor stadsstrand met ligweide
- Steigers (zwem-, vis-, recreatie)
- Boardwalk over water vanuit park naar Jeugdland
- Snorkel watersafari's
- Trekpontje

#### Verbinding

- Zichtlijnen versterken (niet het park opentrekken), zicht op het water verbeteren, bijvoorbeeld door kleine plekje aan het water te creëren, woonboten weg
- Toegang tot water
- Vaarverbinding Amsterdams Rijnkanaal- Nieuwe Diep – Oostpoort – Amstel

#### Horeca

- Horeca aan Westelijke Merwedekanaaldijk (met terras en aanlegsteiger)
- bbq-plaatsen creëren (huidige bbq plek zorgt voor overlast)

### 2. Kansen voor plant en dier

#### Biodiversiteit en ecologie

- Bijenkasten (zorgen voor afname wilde bijen, er zijn in de buurt al veel

locaties met kasten)

- Mosselbank in Nieuwe Diep
- Ooievaarspaal (er staat er al een)
- Ecologiecompensatie project ( voor Appelsap)
- Versterken ecologische karakter ('vrij en wild')

#### Educatie en informatie

- Informatieverstrekking (bordjes, boekje, digitaal)
- Wandelroutenetwerk (koppeling met NS station Science park)
- Ruimte voor educatie

#### Inrichting

- Betere indeling gebruikszones/verschillende sferen creëren (versterken wat er nu is?)
- Verschillende milieus creëren om biodiversiteit te vergroten
- Natuurinclusief ontwerp (is een nieuw ontwerp noodzaak?)
- Meer ruimte voor NME – NME gebouw Schelpenpaden of ander materiaal ipv asfalt
- Asfaltpaden minder breed
- Uitbreiden rietzones langs Nieuwe Diep, vooral langs de dijk
- Meer bloemen, meer struiken als onder begroeiing, meer bomen
- Vooral inheemse soorten als nieuwe beplanting komt

#### Beheer

- Vernatten (voorkomt opschot)
- Openbare verlichting die je volgt, pas aangaat als je er langs loopt
- Schijnwerpers bij tramhalte weg
- Rododendrons weg/minder

### 3. Kansen voor samen, sociaal

#### Verbinding met de buurt

- Entrees verbeteren (meer allure)
- Brug van Science Park naar Flevopark (waarschijnlijk onderdeel gebiedsontwikkeling Sciencepark?)
- Brug van Cruquius naar Flevoparkweg/Westelijke Merwedekanaaldijk



- (mogelijk onderdeel van gebiedsontwikkeling Cruquius?)
- Verbinding met buurt(en) versterken door route aan te geven, veiliger te maken, groener te maken, etc.
- Zichtbaarheid park vanuit de buurt verbeteren (lage struiken rooien)
- Terrein zwembad bij park betrekken - park vergroten

#### Participatie

- Bewoners betrekken
- Studenten Science park betrekken (oa via Jochem Sollard, USC)
- Ondernemers betrekken
- Horeca met 'Terrasmus' als voorbeeld (ander/breder/minder elitair) publiek trekken als aanvulling op Het Gemaal (wat wel als aanwinst beschouwd wordt)

#### Buurt en evenementen

- bij het park passende activiteiten in Flevopark, en vaker open
- minder grote festivals, maar ruimte voor kleinschalige activiteiten
- scheiding maken tussen passende, culturele, intieme en educatieve evenementen en grootschalige uniforme festivals
- minder parkeerdruk door parkeren in Science Park te promoten
- op zoek naar buurtgemeenschappen die hun activiteiten kunnen delen

#### 4. Kansen voor omgeving Flevopark

- Geen doorgaande routes (dus rondom park fietsroutes bevorderen)
- Maak weg naar Jeugdland veilig
- Doorkijkjes naar begraafplaats
- Poortingang verfraaien, viaduct mooier bij Javaplein
- Hoge gebouwen rondom Flevopark voorzien van groene gevels
- Optimaliseren van de verbindingen met de andere groengebieden
- Rondweg en Amsterdamse Brug voorzien van geluidswallen (flevopark = stiltegebied)

#### Joodse Begraafplaats

- Maak van de Joodse begraafplaats de schakel met de buurt
- Boardwalks (30-40cm hoog) over de graven die het verhaal (met namen?) vertellen (hangende brug)

- Vanuit meerdere plekken in de Indische buurt verbindingen maken door/ over de Joodse begraafplaats (boardwalks/loopbruggen)
- Vergroot zichtbaarheid van de Joodse begraafplaats
- Beter beheer

#### Beheer

- Beheerplan opstellen (+visie +eco +recreatie)
- Buurt betrekken bij beheer
- Beheer gericht op biodiversiteit, ecologisch beheer
- Sloten baggeren

#### Met wie samen?

##### Stakeholders:

- Jeugdland
- Zwembad
- Sporthal
- USC
- Science park (projectdirecteur, USC, UvA, bewoners)
- Project Cruquius
- Tennisvereniging Tiebreakers
- Bewoners Indische buurt
- Vrienden van het Flevopark
- NME
- Stichting Joodse begraafplaats

## Bijlage 4

### Input uit klankbordgroepen

In mei 2016 en in februari 2017 kwam een klankbordgroep van stakeholders bij elkaar. De eerste avond werden vooral ideeën voor het Flevopark verzameld. De tweede bijeenkomst zijn de kansen verkend en aangescherpt.

Kansen aan, in en om het water

Er is begrip voor om het water meer te gaan benutten. Maar er is ook zorg dat de oevers in het park heel druk worden en de rust in het park verdwijnt. Geluid draagt ver over water. Suggesties zijn zwemmen vanuit Jeugdland, met een drijvende steiger. Of zwemmen juist faciliteren aan de overzijde, langs de Merwede kanaaldijk. (Red: in verband met de resultaten van het waterbodemonderzoek geldt dat bij het faciliteren van zwemmen en het officieel maken van zwemwater altijd waterbodemonderzoek moet worden gedaan en advies van de GGD moet worden ingewonnen over de gezondheidsrisico's.)

Na de zomer van 2017 zal een kleinschalige recreatieve oever worden gemaakt. Daarvoor wordt onder water een zandbodem aan gelegd, wat het water betreden gemakkelijker maakt.

Gesuggereerd wordt om het bosje bij de grote vijver naast het Nieuwe Diep te kappen en in het water mosselbanken te maken om het water zuiver te houden en voedsel te bieden voor vogels. Men is hier niet unaniem over; bosje kappen vinden de meesten geen probleem, net als mossels, maar over de zandbodem is men bezorgd dat het een te grote aanzuigende werking heeft, met allerlei nevenactiviteiten en ontwikkelingen van dien. Men is bezorgd over fietsenrekken, omkleedhuisjes, toiletten, kiosken, foodtrucks etc. Het is nu een rustig park.

Daarnaast zijn de meningen over oeverbegroeiing ook verdeeld. Sommigen vinden de rietkragen erg mooi, anderen vinden dat er teveel riet is, waardoor het te weinig parkachtig aandoet en sommige plekken, zoals de grote vijver, overwoekerd worden.

### Kansen voor plant en dier

Als motto voor het Flevopark geldt : wild, divers en kleurrijk.

Bijenkasten plaatsen op noordelijke ligweide; 'weg met de rododendrons'; Oeverzone verbeteren voor diverse soorten; Gericht extra beheer toepassen, intensiever. Kruidenstroken toevoegen en ontbossen van de joodse begraafplaats. Werken met waardplanten, meer variatie; oeverzone is een kans; kans voor eetbare natuur: fruit, bessen, noten en aanleg van een natuureiland.

Het staat of valt bij beheer, onvoldoende beheer leidt tot verloedering. En de omvang van fietsplekken wordt aan de orde gesteld.

### Kansen voor samen, sociaal

Flevor is de horecaonderneming bij de speeltuin. Flevor heeft een weinig open en eenzijdige invulling. Het zou een kans zijn, als deze ondernemer een veelzijdiger aanbod zou bieden en meer open zou zijn.

Gepleit wordt voor minder grote festivals. Er is wel ruimte voor kleinschalige, passende, culturele, intieme en educatie evenementen. Geen gesloten festivals. De bereikbaarheid Jeugdland vergroten zonder overlast voor de omgeving. Ideeën zijn om een OV halte onder aan de dijk te maken. En om de parkeervelden P2 en P4 op Science Park 15 ct tarief aan te bieden, zodat loopafstand minder bezwaarlijk wordt. Beplanting als attractie (bv rozentuin, zonnenbloemen doolhof). Op zoek naar buurtgemeenschappen die hun activiteiten kunnen delen  
Sport/bewegingstoestellen: andere mensen trekken, ander tijdstip. Voorwaarde: passend bij het park.

## Kansen voor de omgeving van het Flevopark

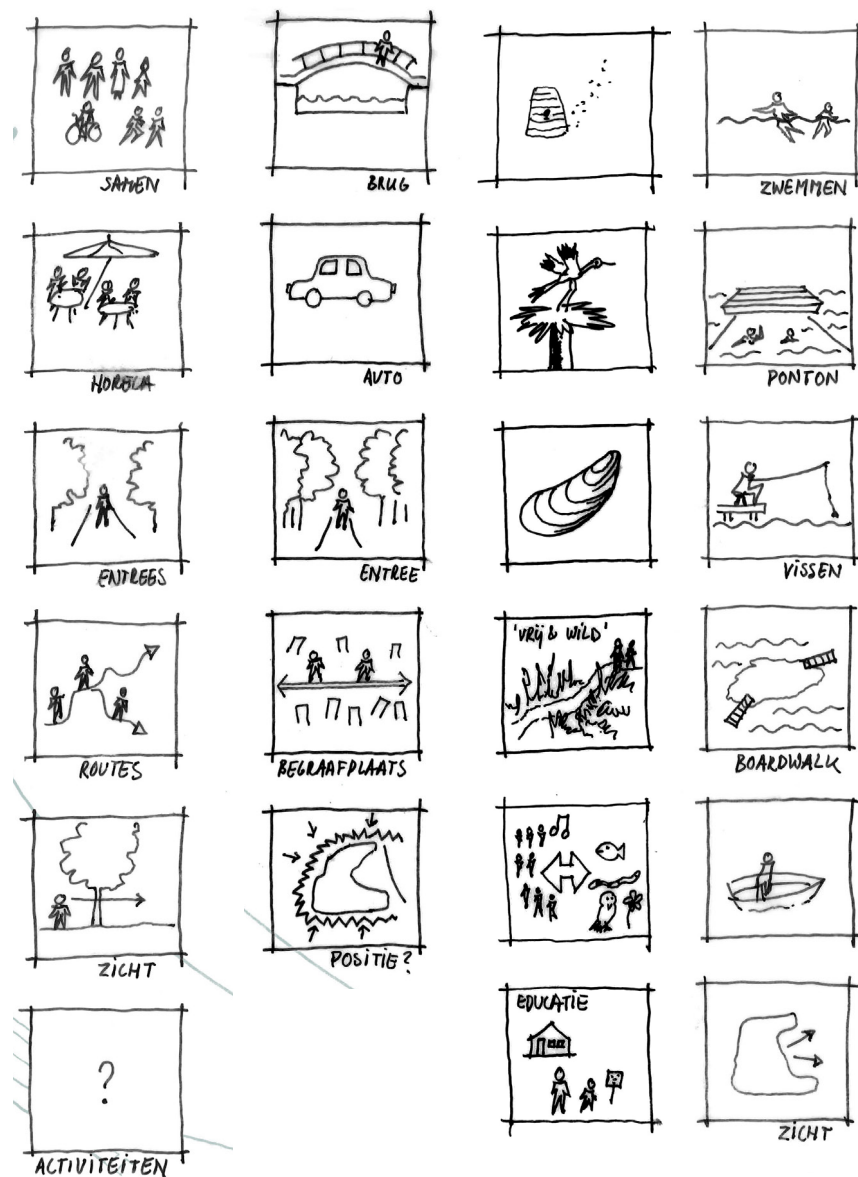
Motto's: 'Het park is een rust en relaxplek voor natuur en mens'. 'Trek het park naar buiten, in plaats van de stad naar binnen.'

Houdt ingrepen klein en toegangen smal (contrast stad – park groot houden). Een brug door of over de Joodse begraafplaats is ongewenst. De begraafplaats beter zichtbaar maken, het hekwerk verfraaien en de muur vervangen door een hekwerk zijn wel mogelijk. De Stichting eeerherstel Joodse begraafplaats werkt met aan rondleidingen en kennisoverdracht aan een sterkere band tussen de Indische buurt en de begraafplaats.

Verder wordt voorgesteld om het park rustig te houden en nieuwe fiets- en hardlooproutes buiten het park om te leggen.

Kansen worden gezien voor dubbelgebruik van het zwembadterrein door de zuidelijke ligweide toegankelijk te maken vanuit het park. En de ligweides landschappelijker en natuurlijker inrichten, meer richten op park en Nieuwe Diep. De omliggende wijken vergroenen en de biodiversiteit vergroten. Bijvoorbeeld bloeiende bomen in de Javastraat of vergroenen van het Javaplantsoen. De ruimte onder viaduct verbeteren en aantrekkelijker maken.

De oever van de Merwede kanaaldijk bij het park betrekken door een struinpadij aan te leggen en eventueel kleine strandjes in de oever. Wandelpad toevoegen rondom Jeugdland, met extra verbinding naar de Merwede kanaaldijk voor een extra wandelrondje.



## Bijlage 5

### Input uit klankbordgroep februari 2017

Groep 1: Kansen aan en in het water, Pien Bakker (gespreksleidster)

Kansen:

Water trekt meer mensen naar het park  
Kansen voor waterrecreatie bij jeugdland  
Meer oeverbeplanting

Bedreigingen:

Strandjes in het park zorgen voor geluidsoverlast, liever aan de dijk en bij jeugdland dan centraal  
De waterrecreatie brengt fietsenrekken, omkleedhuisjes, toiletten, kiosken, foodtrucks etc.  
De rust wordt verstoord  
Te veel oeverbeplanting, waardoor overwoekerd raakt en de parkachtige uitstraling teniet gedaan wordt

Groep 2: Kansen voor plant en dier, Berit van Hulst (gespreksleidster)

Kansen:

Bijenkasten plaatsen op noordelijke ligweide  
'weg met de rhododendrons'  
Oeverzone verbeteren voor diverse soorten  
Gericht extra beheer toepassen, intensiever  
Kruidenstroken toevoegen  
Openhouden, 'ontbossen' joodse begraafplaats  
Kansen: wilder, diverser, kleuriger  
Werken met waardplanten, meer variatie  
Oeverzone is een kans  
Kans voor eetbare natuur: fruit, bessen, noten  
Natuureiland

Bedreigingen:

Meer onderhoud, meer herrie?  
Het staat of valt bij beheer!  
Dicht groeien van de begraafplaats kans of bedreiging  
Fietsplekken, hoe breed

Moto: wild, divers en kleurrijk

Groep 3, Samen en sociaal, gespreksleider Danielle van Kesteren

Kansen:

Flevor: nu bedreiging door weinig open en eenzijdige invulling, zou kans zijn met andere invulling/ondernemer.  
Minder grote festivals, ruimte voor kleinschalige activiteiten: passende, culturele, intieme en educatie evenementen. Geen gesloten festivals.  
(uitdaging) bereikbaarheid Jeugdland vergroten zonder overlast voor de omgeving.  
Ideeën: OV halte onder aan de dijk; P2/P4 15ct per uur zodat loopafstand minder bezwaarlijk wordt gevonden.  
Beplanting als attractie (bv rozentuin, zonnenbloemendoolhof)  
Op zoek naar buurtgemeenschappen die hun activiteiten kunnen delen  
Sport/bewegingstoestellen: andere mensen trekken, ander tijdstip. Voorwaarde: passend bij het park

Wij zijn er helaas niet aan toegekomen om korte/middellange/lange termijn erbij benoemen.

Groep 4, kansen voor omgeving Flevopark, Marianne Griffioen

Kansen:

Zwembadterrein, dubbelgebruik mogelijk.  
Compartimenteren mogelijk, een deel van de zuidelijke ligweide toegankelijk maken vanuit het park.  
Ligweides landschappelijker en natuurlijker inrichten, meer richten op park en

Nieuwe Diep

Bekendheid park vergroten in omliggende wijken, communicatie

Parkelementen doortrekken naar de omliggende wijken vergroenen en biodiversiteit vergroten. Bijvoorbeeld bloeiende bomen in de Javastraat

Ruimte onder viaduct verbeteren, als entree aantrekkelijker maken en als verbinding naar Qruquius.

Oever Merwedekanaaldijk bij park betrekken door voetpad aan te leggen en eventueel kleine strandjes in de oever.

Wandelpad toevoegen rondom Jeugdland, met extra verbinding naar de Merwedekanaaldijk voor een extra wandelrondje.

Motto's :

Het park is een rust en relaxplek voor natuur en mens.

Trek het park naar buiten, in plaats van de stad naar binnen.

Bekendheid van het park vergroten in omliggende wijken door communicatie.

## Bijlage 6

### Opmerkingen bij posters bijeenkomst 12 juni 2017

#### Poster stap 1:

- Openbaar toilet
- Toilet bij Flevor of ecotoiletten
- Plassen voor een acceptabel tarief

#### Poster stap 2

- Kleine schorspaadjes worden langzaam steeds breder, jammer.
- Eetbaar groen zodat kinderen leren waar het eten vandaan komt
- Insulindeweg vergroenen en verbloemen
- In de noordhoek geen extra strand is een heel natuurlijke rietzone
- Blauw (water) meenemen in de versterken ecologie, rietzones en vogeleiland als voorbeeld
- Algemeen: niet te veel, dus veel minder kleine zwemplekken, het moet geen pure recreatieplas worden
- Ook hier en daar bomen op ligweiden om er in de schaduw te kunnen liggen.

#### Poster stap 3

- Mooiere afvalbakken dan de huidige
- Wat is de toekomst van de woonboten en het haventje? Kunnen die niet uitgekocht, dan ook mooiere oever mogelijk.
- Schelpenpad over de lengte van de Valentijnkade lijkt me heel fijn, ook voor hondenbezitters
- Bereikbaarheid toegang park vanaf zwembad voor nood- en hulpdiensten
- Bij wat voor verlichting dan ook neemt het snelfietsverkeer door het park toe, onwenselijk.
- Leuk van die kleuterpaadjes (reactie op plaatje van een houten steigerpad) niet alleen kijkgroen maar ook doe-groen.
- Prima die bestaande bank, is ook met graffiti nog steeds een goede bank. Zit lekker en is niet duur, maar graag wel 10 stuks erbij.

#### Poster stap 4

- Sporthal Zeeburg aantrekkelijker maken door groene gevels zoals bij zwembad in West
- Graag meer aandacht voor entreegebied noordzijde, OV, dat momenteel onaantrekkelijke openbare ruimte is.

#### Poster stap 5

- Voorstel onderzoek: Hoe kan met strategische geplaatste hoge groen blijvende bomen de horizonvervuiling van gebouwen verhinderd dan wel gebroken worden, om ook in de verre toekomst het gevoel in het park te hebben van even uit de stad te zijn.
- Erg blij ben ik met de mogelijkheid om straks het water te betreden zonder mijn voeten te bezeren. Het strandje onder water is wat zwemmers betreft een goed plan.

#### Poster stap 6

- Voordat er iets met en rond de muur gebeurt, schakel waternet in om de dijk ter plekke te controleren. De muur kalft aan de noordzijde af, verzwakking van de dijk
- Overige wensen: meer drinkwaterfonteintjes, reuzenschommels, hufterproof hangmatten, klimbomen, touw en klimparcour, namens de gebruikers van het park.
- Reactie op plaatje suggestie vervanging muur. Heel mooi ontwerp, heel fijn idee.
- Voorstel kappen bomen (opschot) bij entree Hekkepoort. Goed idee om hier wat te kappen, zal de plek meer lucht en licht geven. Nieuwe kans voor planten en bloemen en eetbaar groen.

#### Poster stap 7

- Graag integratie ideevorming toekomst Flevoparkbad en Flevopark
- Voor Flevoparkbad hebben we bij de centrale stadatelier bepleit voor een kader "ontwikkeling stedelijk zwembadplan"
- Valentijnkade vrij maken van auto's: Yes fijn idee, aanmoedigingsbeleid voor Sciencepark parkeerders
- Toevoegen van zwembadterrein alleen toevoegen op het moment dat zwembadterrein niet in gebruik is

- Zoeken naar aantrekkelijke en slimme oplossingen voor compartimentering zwembadterrein
- Zonneweides zijn noodzakelijk voor het Flevoparkbad, zonder weides trekt het bad het financieel niet

- 

#### Poster stap 8

- Barbequebeleid
- Kunst: het flevopark is vooral ecologie en natuur en landschapspark, mijns inziens is daar geen kunst in nodig. Kunst geeft een hele andere uitstraling, leuk voor een andere park, hier liever een boom.
- Kunst, een kunstwerk waar je op kunt klimmen lijkt me wel wat, niet te groot svp
- Marketing Flevopark door gemeente
- Waarom staat het nieuwe diep op awesome amsterdam als plek in het groen waar je moet zijn. :( reactie: Awesome amsterdam is geen site van de gemeente)

#### Poster stap 9

- Geen opmerkingen

#### Poster stap 10

- Geen opmerkingen

## Bijlage 7

integrale reactie Vrienden van het Flevoparkbad

Wij kunnen ons volstrekt niet vinden in de volgende aanname in de volgende ambitie, die ons nogal rauw op het dak komt vallen.

“Het gebruik van het Flevopark zal de komende decennia zeker gaan toenemen door toename van het aantal inwoners in de directe omgeving. De publieke functie en openbare toegankelijkheid van het park vormen een belangrijke waarde in de verdichtende stad. Dubbelgebruik van het zwembadterrein, grotere delen van het zwembadterrein openbaar toegankelijk maken, dubbelgebruik van zwembad en sporthal

Betrokken blijven bij het onderzoek naar het herplaatsen, herinrichten of intensiveren van het zwembadterrein. Met als invalshoek dat een deel van het zwembadterrein wordt toegevoegd aan het park.”

Wij denken:

Meer mensen in directe omgeving betekent ook meer bezoekers voor het Flevoparkbad. De afgelopen 5 jaar is het bezoekersaantal al enorm gestegen. Dé grote kwaliteit van het Flevoparkbad zijn de ruime ligweiden. Uit onderzoek (Drijver & Partners in opdracht van Oost) naar het Flevoparkbad (2013) bleek dat de verhouding zwemmers in het water en badgasten op de ligweides in een openluchtbad 1:5 is. Dus op één zwemmer in het water liggen er tegelijkertijd vier op de ligweides. De ligweides zijn een belangrijke reden dat Flevoparkbad steeds weer door Parool tot het zwembad van het jaar verkozen wordt. <http://www.parool.nl/stadsgids/wat-is-het-beste-buitenbad-van-amsterdam~a4096492/>

De ligweides in het zwembad minimaliseren en aan het openbare park toevoegen vermindert de kwaliteit van het Flevoparkbad enorm. Het zal op drukke dagen niet prettig zijn in het zwembad te verblijven, omdat er te weinig ruimte is om in het gras te ontspannen. En als er geen ruimte is om te zitten, zal het water nog veel drukker worden en dat is ook niet prettig.

Openbare ligweiden missen de toegevoegde waarden van de ligweiden in het zwembad.

Die kwaliteiten zijn:

- ☒ Toezicht door badmeesters, veiligheid
- ☒ Intensief beheer en dagelijkse schoonmaak van het zwembadterrein en ligweides.
- ☒ Afwezigheid van honden, fietsen en scooters
- ☒ Gebruikmaken van voorzieningen (zwembadhoreca, speeltuin, kluisjes, badhokjes)

Mensen kopen graag een kaartje om van die voordelen gebruik van te maken.

Die inkomsten zijn ook noodzakelijk om het zwembad en de daarin aanwezige voorzieningen in stand te houden.

We stuurden op 8 juni een bericht met daarin onze eigen visie (uit 2013) op o.a. dubbelgebruik van het zwembad terrein. Maar dan op een manier die wel aansluit bij beheer en exploitatie van het zwembad. We vragen om dat met onze recente toevoegingen te bestuderen.

- ☒ Gebruik door o.a. scholen en sportservice (sport-en speldagen), lokale sportaanbieders en zwembad-gerelateerde evenementen
  - ☒ Toevoegen van voorzieningen die het zwembad die jongeren en ouderen aantrekken, maar die te kwetsbaar zijn om in de openbare ruimte aan te leggen
  - ☒ Een multifunctioneel paviljoen dat zowel een bijdrage voor het zwembad als de parkbezoeker is. Dat gecontroleerde toegang tot zwembad en ligweiden in stand houdt
- De sloten en afrasteringen rond het zwembad zijn er om illegaal gebruik van het zwembad tegen te gaan en vandalisme in het zwembad te voorkomen. Dat is noodzakelijk. De aanleg van een openbaar pad door het zwembadterrein zal een (lelijk) hek nodig maken om het overgebleven zwembadterrein te beveiligen.

ontvangen: 10/09/2017



# Colofon

Colofon  
Ambitiedocument Flevopark, 6 maart 2018, versie 4.0 (vastgesteld in Algemeen Bestuur stadsdeel Oost, diverse kleine redactionele verbeteringen)  
Opdrachtgever: Erwin Baltus, programmamanager stadsdeel Oost  
Ambtelijk begeleidingsteam: Erwin Baltus, Danielle van Kesteren, Marije Bierlaagh, Pien Bakker, Tim Blokker.  
Opstellers: Marianne Griffioen, Berit van Hulst, Joris Groen, Floris Grondman, Erik van Beekum R&D, team Oost-Zuidoost

Met dank aan: Erwin Baltus, Danielle van Kesteren, Marije Bierlaagh, Pien Bakker, Tim Blokker, Patrick Ter Borgh, Els Corporaal, Caroline Combé, Charlotte Buys, Martine Koehein, Hugo Hilgers, Ruben Krijnsen, Michael Bakker, Hellen Velders, Hafid Quaali, Inge Smit, Rob Wouters, Niek Bosch, John Roozendaal, Cor van Hierden, Paul Südkamp, Geert Timmermans, Wouter van der Veur, Eric van der Kooij, Hester Ombre, Ilja Düren, Waternet.  
Studenten Hogeschool Van Hall, Larenstein, Arnout van Doorn, Niek van Gelder, Ruben de Jager, Bert Hoppenreijjs  
Vrienden van het Flevopark, Stichting Eerherstel voor Joodse begraafplaats Zeeburg, Stichting 'het park', Vrienden van het Flevoparkbad, Stichting Flevoparkbad, Oost-Indisch groen, buurttuin Valentijn, tennisvereniging Tiebreakers, Jeugdland en Stichting de Regenboog.

